

La Voie Bleue, Moselle-Saône à vélo

**Schéma directeur des
équipements
Méthodologie et enseignements
Webinaire Equipements V&T**

05.02.2020



Val de Lorraine 
Pôle d'équilibre territorial et rural

Schéma directeur des équipements – contexte



Inscrit dans la feuille de route du Comité d'Itinéraire La Voie Bleue - Moselle-Saône à Vélo:

- Pour évaluer la qualité d'accueil des infrastructures
- Pour proposer le long de l'itinéraire des véritables "aires de services" correspondant aux critères de qualité de la FA #8 de Vélos & Territoires

Qu'est-ce qu'une aire de service principale :

- Tous les 20-30 km
- Stationnements, tables et bancs, poubelles, points d'eau potable, sanitaires, RIS + autres services "innovants"
- Entretien, signalée, accessible, abritée et ombragée, intégrée au paysage et au patrimoine

Schéma directeur des équipements – synthèse du diagnostic



Prestataires : SuperVitus 305 et Fractale

Méthodologie et livrables :

- Inventaire des équipements présents actuellement sur l'itinéraire (stationnements, points d'eau, aires de pique-nique...)
- Schéma directeur des équipements à déployer afin de garantir un niveau de service homogène et de qualité sur l'ensemble de La Voie Bleue

Principaux constats :

- Un déficit majeur en sanitaires, points d'eau, abris et stationnement longue durée
- L'inadaptation du mobilier existant (accès PMR, praticité des stationnements...)
- Des possibilités d'arrêts assez nombreuses et la complémentarité intéressante avec le réseau de prestataires labellisés « Accueil Vélo »

La récolte de la donnée



Utiliser la donnée OpenSource

- 3122 contributions
- Les données équipements présentes sur le site OpenStreetMap ont constituées la base d'un WebSIG qui a permis l'inventaire des services disponibles sur et autour de La Voie Bleue

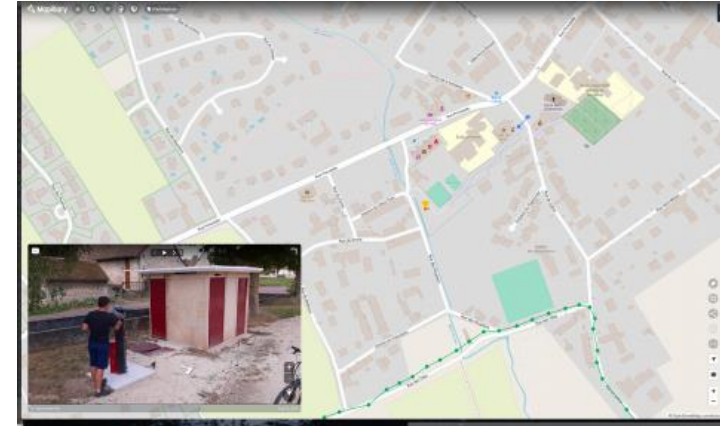
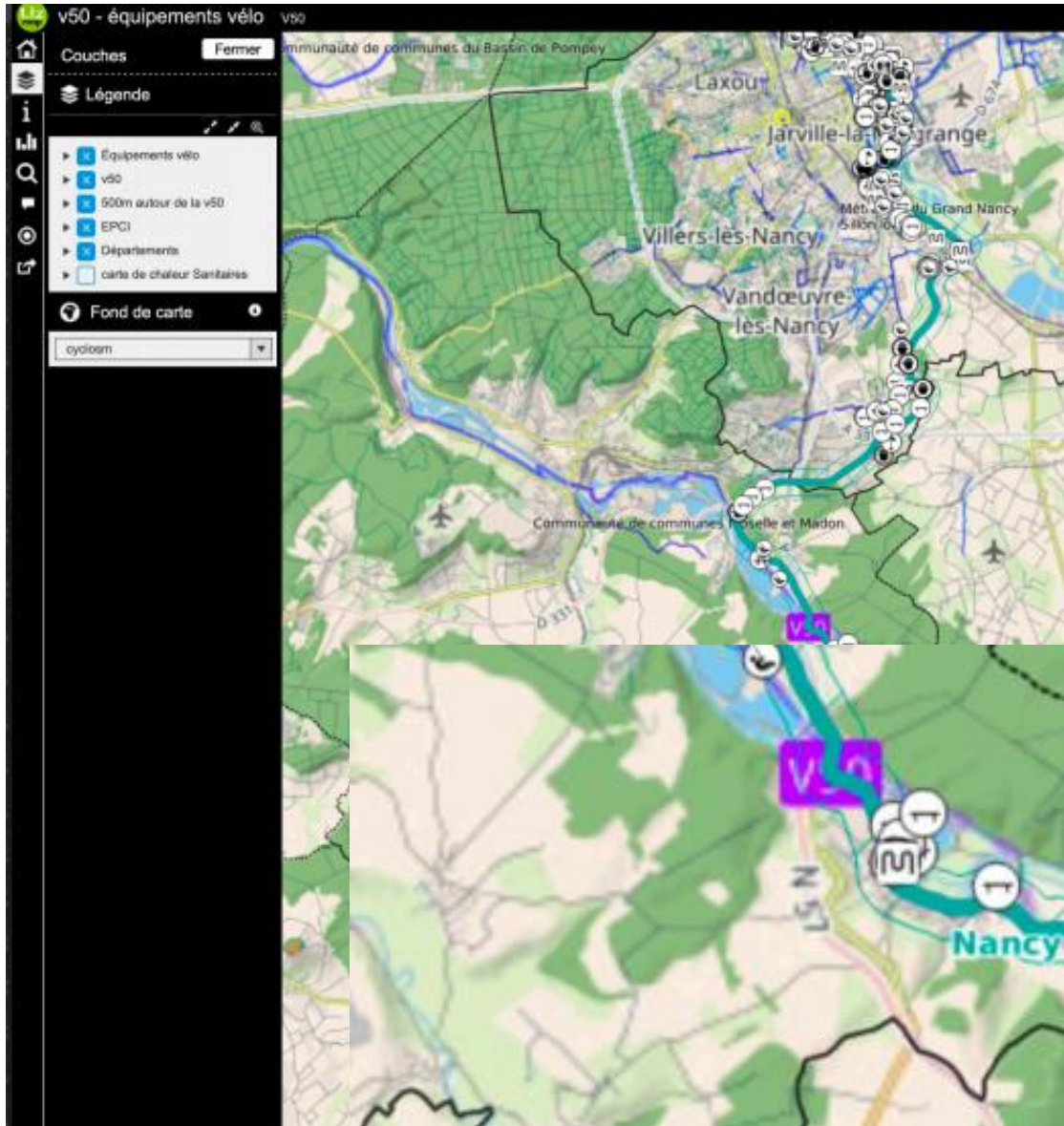
Une cartographie interactive pour intégrer la connaissance terrain

- 548 contributions
- Après un webinaire tutoriel, le partenaires ont renseigné et précisé l'inventaire des équipements sur un cartographie interactive selon les critères de discrimination travaillés avec V&T

Une reconnaissance terrain pour lisser le niveau de connaissance et renforcer la précision des données

- 302 contributions
- Sur deux semaines de parcours de la voie à vélo, compléments et photos

La récolte de la donnée



La récolte de la donnée



Poubelles

Points d'eau

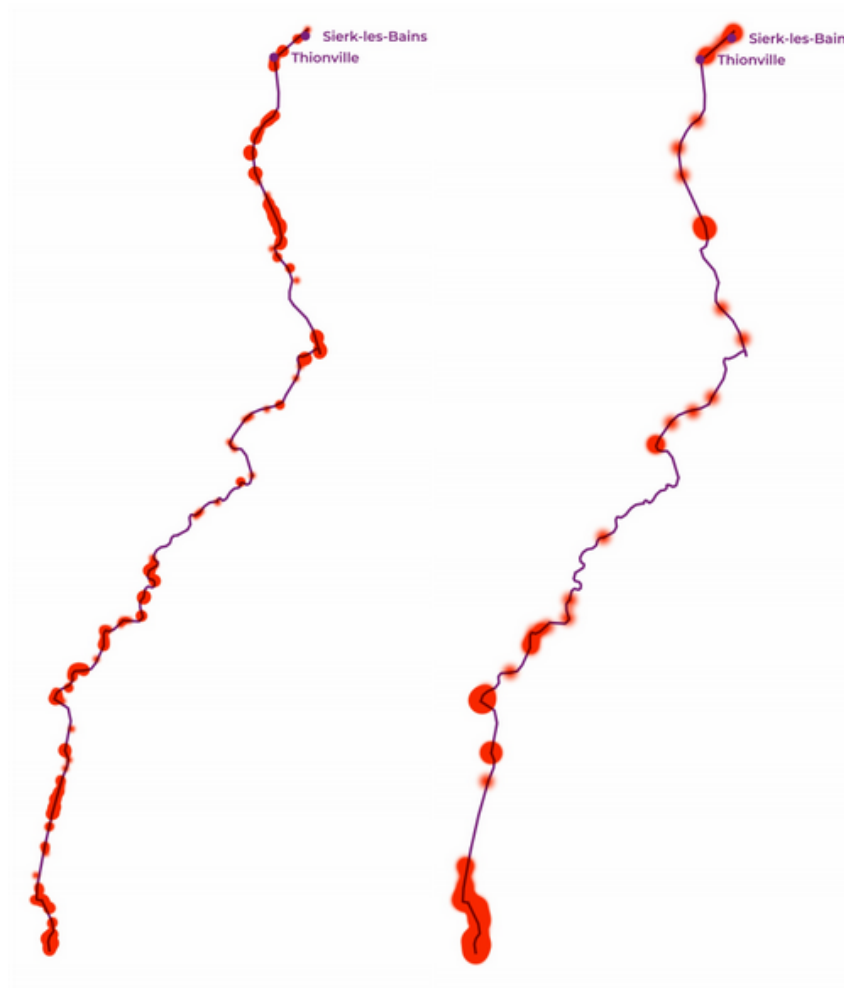


Schéma directeur des équipements – recommandations



Principales recommandations :

- Appropriation et déclinaison du schéma directeur des équipements par les partenaires
- Etablir des « pôles de services » tous les 20 km environ,
 - en s'appuyant sur l'existant (services humanisés et les équipements des villes-étapes déjà équipées)
 - avec des préconisations d'équipements complémentaires à réaliser par les territoires
 - Choix de sites partiellement aménagés, ou intéressants pour leur qualité paysagère
 - Hiérarchisation à 2 niveaux des pôles de services pour faciliter la priorisation des aménagements à réaliser

Schéma directeur des équipements – recommandations et suite à donner



Recommandations détaillées :

	Préconisations	Priorité
Sanitaires	<ul style="list-style-type: none"> - S'appuyer sur l'existant (cafés, capitaineries, mairies, etc.) - Au moins 1 sanitaire au départ et à l'arrivée de chaque étape 	1
Points d'eau	<ul style="list-style-type: none"> - Maillage plus dense que les sanitaires 	1
RIS	A unifier et densifier	2
Tables de pique-nique et bancs	<ul style="list-style-type: none"> - Vigilance sur l'accessibilité PMR - Globalement présents sur l'itinéraire 	3
Poubelles	Installer des poubelles à tri	3
Arceaux / Appui vélo	<ul style="list-style-type: none"> - Installer des arceaux ou appui-vélo dans les zones d'arrêts plus longs - Remplacer les "pinces-roues" 	2
Abris	<ul style="list-style-type: none"> - Installation d'un abri à mi-chemin sur chaque tronçon (sauf tissu urbain dense) 	2
Stationnement longue durée	Box individuels sécurisés : facilite la visite des centres-villes	1
Aires d'auto-réparation / réparateur de vélos	<ul style="list-style-type: none"> - Information des usagers - Kit de réparation dans les OT, capitaineries, points vélo, AV 	2
Point de recharge VAE / smartphone	Non prioritaire	3

Schéma directeur des équipements – recommandations et suite à donner



1 Sierck-les-Bains > Thionville

> "J'ai l'habitude" – 30km – Portion étudiée In situ en vélo

Apach

Nous avons uniquement l'information sur un point d'eau à côté de la Mairie.

Sierck-les-Bains

> 1 700 habitants

La reconnaissance terrain nous a permis de compléter la base de données et de sélectionner le lieu d'implantation du départ de l'itinéraire : Place Morbach.

Cette place se trouve devant l'Office de Tourisme. La place est recouverte en partie d'un platelage de bois en mauvais état. La place est le départ d'une balade historique dans Sierck (série de RIS historiques dans la ville). On aperçoit, depuis la place, le château médiéval en hauteur. De l'autre côté du quai des Ducs qui longe la place Morbach, il y a un parking, un kiosque "style parc 19^{ème}" et au fond de la place, des sanitaires (actuellement hors service). Une connexion wifi 24h/24h est disponible devant l'Office de Tourisme.

PRÉCONISATIONS

- > Remplacer les pince-roues devant l'Office de Tourisme,
- > Installer des arceaux dans le bourg (place de Marché, par exemple),
- > Installer des tables et bancs sur la place,
- > Rénover les sanitaires,
- > Installer un RIS V50 avec le tracé complet de l'itinéraire,
- > Installer un kit de réparation et une pompe à pied disponible dans l'Office de Tourisme.

D'un point de vue marketing, le départ a une forte valeur symbolique ; il devra être fortement qualitatif afin d'être un élément de communication et d'attractivité de l'itinéraire. De nombreux usagers font des photos postées sur les réseaux sociaux. Son environnement, son aménagement, son mobilier devront être soignés.

Malling

> 625 habitants

La commune possède un camping municipal à 500 m au nord de l'itinéraire (portion d'accès via une départementale). Les sanitaires présents dans ce camping sont destinés aux clients du camping (prise de contact téléphonique avec le camping). La V50 passe devant le restaurant Les Deux Marronniers. Le propriétaire a disposé devant son établissement une série de pince-roues. Un point d'eau est présent dans le bourg (place de la Mairie).

PRÉCONISATIONS

- > Inviter ce restaurant à remplacer les pince-roues par des arceaux.

Le port de Basse-Ham

Il offre de très nombreux services pour les usagers de la V50 (label accueil vélo), les aménagements des abords du port sont très soignés et qualitatifs (mobilier, espaces verts, jeux, sanitaires...). Le port est un parfait exemple de mutualisation de services pour différents usagers : promeneur, usager du port, de la V50, du camping. Certains campeurs sont d'ailleurs des usagers de la V50 venant souvent d'Allemagne, des Pays-Bas (dû à la direction du site). <https://nautic-ham.fr/index.php/fr/>

PRÉCONISATIONS

- > Installer un point Wifi et un RIS V50

Yutz

SERVICES PRÉSENTS

- > Au nord du terrain de rugby de Yutz, il y a un parc avec plusieurs services : jeux, tables-bancs, point d'eau.

PRÉCONISATIONS

- > Nous proposons la signalisation des deux sanitaires présents dans Yutz.

Thionville

> 40 000 habitants

"Mob d'Emploi" (situé dans la gare) propose un service de gardiennage de vélos. Prochainement, une pompe en libre-service devant leur local va être mise en place. Il réalise des prestations de réparation vélo uniquement pour leur parc vélo en location. On pourrait imaginer que cette acteur propose des services pour les usagers de la V50 (réparation, navette bus Thionville-Sierck...). Il nous manque des données dans Thionville sur la présence ou non d'un point wifi à l'OT ainsi que sur la présence d'un abri.

PRÉCONISATIONS

- > Installer un RIS V50
- > Installer un abri
- > Installer un Point Wifi

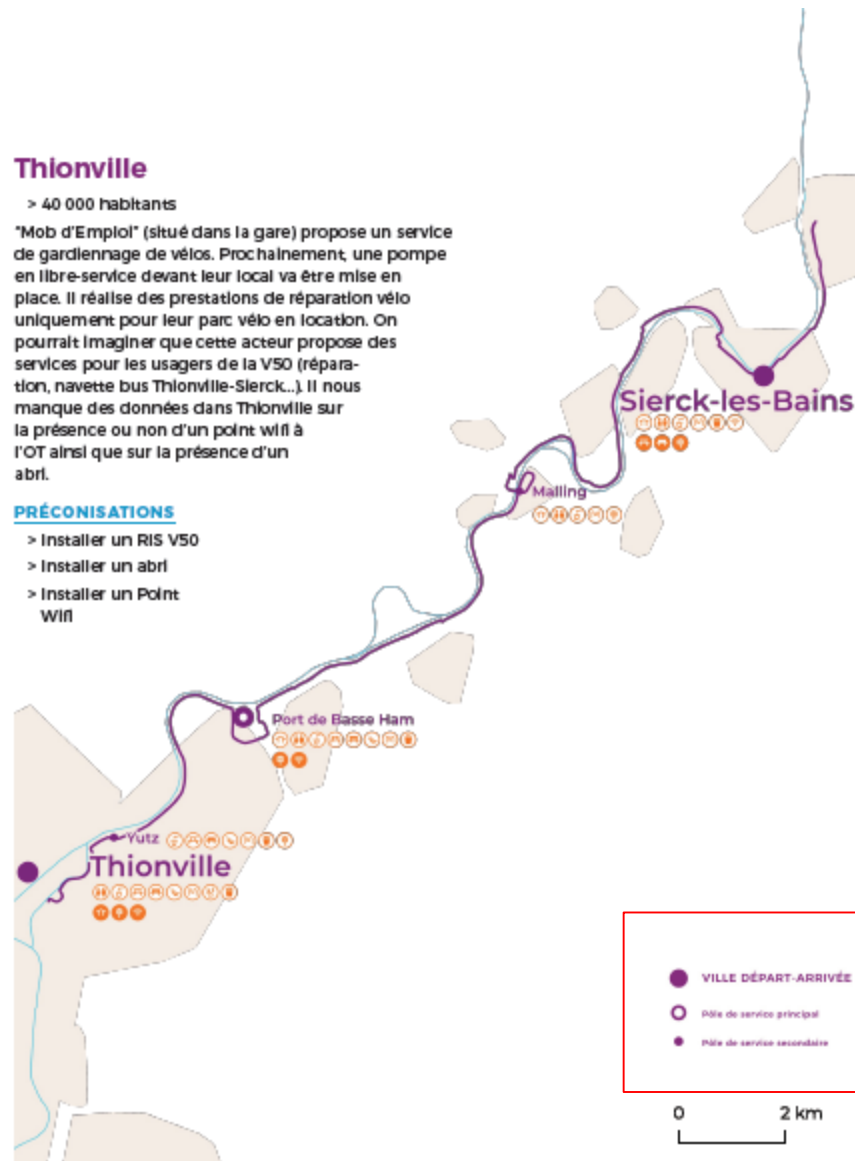


Schéma directeur des équipements – recommandations et suite à donner

Illustration : fiche équipement stationnement longue durée

FICHES EQUIPEMENTS

Stationnement longue durée

Exemples pertinents sur la V50



Les équipements de stationnement longue durée présents sur l'itinéraire sont liés au déplacements utilitaires. On les retrouve à proximité des gares comme ici à Epinal. (Source SuperVitus305)

A noter : l'association Mob d'emploi à Thionville propose un service de gardiennage avec une équipe de salariés dans la gare de Thionville.

MATÉRIAUX

> Structure acier galvanisé thermolaqué / bardage bois ou habillage tôle.

AGENCEMENT

> L'emplacement des box ne gênera pas les flux des piétons et des cyclistes.

> Assurer un cheminement sans ressaut et avec un sol roulant entre la V50 et la les box.

> Positionner l'entrée des box proche d'un éclairage public.

> L'emplacement choisi devra permettre une bonne visibilité des box. La mise en place d'une signalétique sera nécessaire si l'équipement n'est pas à proximité de la V50.

ENTRETIEN

> Mettre un affichage mentionnant la durée maximale de stationnement pour éviter les vélos ventouses.

> Une vérification régulière et un enlèvement des vélos ventouses potentiels est à prévoir par le gestionnaire.

> De même, un nettoyage intérieur sera à prévoir régulièrement, afin d'enlever d'éventuels déchets et amoncellement de feuilles mortes.

FOURCHETTE DE PRIX

> Entre 4 000 € HT et 4 600 € HT pour un box 2 places / hors reprise du sol / hors frais de livraison / hors frais de déchargement et pose (prévoir un engin de levage avec fourches rallongées pour le déchargement).

Recommandations

FRÉQUENCE D'IMPLANTATION

> A implanter dans les villes départ ou arrivée avec un intérêt particulier (touristique, commerces...). Soit le cyclotouriste y passe la nuit et bénéficie donc d'une possibilité de stationnement sécurisé dans son logement, soit il va passer la nuit à plusieurs kilomètres de la ville et aura donc besoin de stationner son vélo et ses bagages pour pouvoir ensuite faire du tourisme ou des achats.

> Les pôles d'intermodalité sont aussi intéressants à équiper, pour libérer le cycliste entre ses correspondances et lui permettre de réaliser des activités (cours, restaurant, balade à pied...).

QUALITÉ D'USAGE

Nous conseillons des consignes vélo individuelles afin de permettre de sécuriser bagages + vélo en même temps. En amont, si la système de fermeture est contraint, précisez-le aux cyclotouristes (antivol type U, cadenas classique...). Idéalement, le système de fermeture autorisera plusieurs possibilités (divers antivols, cadenas simple...).

> Pour le stationnement de vélo type handbike, vélo couché, vélo cargo, il est judicieux d'offrir

comme à Thionville un service de gardiennage dans un local. En effet, ces vélos ont des gabarits très hétérogènes.

> Dans les lieux équipés de plusieurs box individuels, quelques-uns des box peuvent être choisis pour leur taille plus importante pouvant accueillir ces vélos spéciaux (à l'instar des places de parking voiture PMR ou famille sur un parking), type "box triporteur".

> En termes de conception, des portes coulissantes sont plus simples à utiliser, et évitent les manœuvres à faire avec son vélo.

> La poignée permettant d'ouvrir le box devra être préhensible facilement. La porte devra s'ouvrir ou coulisser sans demander de force à l'utilisateur (pour rendre le box accessible au plus grand nombre, notamment aux seniors).

> Enfin, l'équipement devra être identifiable facilement, et visible de loin. Une signalétique compréhensible par tous (pictogramme) permettra de comprendre la fonction de l'équipement. Des indications simples sur l'utilisation peuvent être indiquées.

Autres références de stationnements longue durée



Box Altinnova modèle Alto Cocoon itinérance. Équipement avec un aménagement intérieur pour déposer ses bagages, porte coulissante, couleur discrète. Point de recharge VAE possible en option. L'intérieur des box est peu visible de l'extérieur : un point positif pour freiner les vols. Cependant, il serait nécessaire d'ajouter de la signalétique sur les portes pour comprendre aisément la fonction de l'équipement. (Source Altinnova)

Point de vigilance sur cet exemple : installer les box avec une dalle béton au niveau du sol pour ne pas avoir un ressaut devant l'équipement.



Box abriplus modèle Vél/Box Angers. Points positifs : porte coulissante avec poignée, zone signalétique. Point négatif : vélos et sacoches visibles de l'extérieur, pouvant attirer les voleurs. (Source abriplus)

Ici, l'installation a été bien conçue puisque les box sont de plain-pied, sans ressaut.

Schéma directeur des équipements – prochaines étapes



Objectif : assurer le suivi du développement des équipements

Prochaines étapes :

- **Relayer** le schéma directeur et ses préconisations aux MO / **Assurer la prise de connaissance** des préconisations d'équipement dans les territoires.
- **Mettre en ligne les données d'équipement** (WebSIG à définir) avec la possibilité de mettre à jour les données pour les partenaires
- **Suivre ces recommandations à long terme**

Actions possibles :

- Mobilier urbain au design unifié pour l'identification des pôles de services
- Démarche locale de marchés groupés...