



ANALYSE DES DONNÉES DE FRÉQUENTATION VÉLO 2018

 **vélo &
territoires**

COORDINATEUR DU RÉSEAU NATIONAL CYCLABLE

Juin 2019

VÉLO & TERRITOIRES, COORDINATEUR DU RÉSEAU NATIONAL CYCLABLE

Vélo & Territoires est un réseau de collectivités mobilisées dans une dynamique collégiale pour construire la France à vélo en 2030. Au cœur de ses attentions : achever les schémas vélo au profit de l'équilibre des territoires ; faire du vélo un outil de mobilité à part entière ; porter la France au premier rang des destinations mondiales du tourisme à vélo ; faire de la France une grande nation cyclable.

Reconnu pour son expertise technique au travers de la publication d'ouvrages et ses observatoires, interlocuteur privilégié de l'État et animateur de dynamiques de comités d'itinéraires au plus près des territoires, Vélo & Territoires est également le centre national de coordination pour EuroVelo, le schéma des véloroutes européennes, et porte la voix des collectivités au niveau européen.

SOMMAIRE

Introduction	4
Méthodologie	5
690 compteurs partagés par 76 contributeurs !	5
Périmètre de l'analyse	5
Définitions	6
Actualisation de la catégorisation des compteurs selon l'usage	6
Indicateurs nationaux	7
2018, la croissance se poursuit : +8 % de passages par rapport à 2017 et +20 % par rapport à 2013	7
Soleil et congés : des facteurs impactants	7
Juillet et août restent les mois les plus fréquentés	8
Vacances scolaires et jours fériés, quel impact sur la fréquentation ?	9
Comment reconnaître la situation ou le profil d'utilisation d'un compteur grâce à ses données ?	10
Quel que soit l'usage, la fréquentation progresse !	11
Palmarès des compteurs les plus fréquentés	12
Chiffres clés des itinéraires	13
Retombées économiques des itinéraires	14
EuroVelo 1 - La Véloodyssée	15
EuroVelo 4 - La Vélomaritime	17
EuroVelo 6 - Véloroute des fleuves	19
EuroVelo 17 - ViaRhôna	21
Véloroute 16 - Avenue verte London-Paris	23
Véloroute 43 - la Vélo Francette	25
Véloroute 51 - le Tour de Bourgogne à vélo	27
Véloroute 80 - le Canal des 2 mers à vélo	29

Introduction

Créée en 2013, la Plateforme nationale des fréquentations (PNF) permet à Vélo & Territoires de suivre la fréquentation cyclable grâce à la mutualisation de données de comptages automatiques de vélos. Aujourd'hui, cet outil poursuit son développement et tente de répondre à l'ensemble des préoccupations liées au suivi de la fréquentation cyclable. Il contribue notamment à améliorer la connaissance de la fréquentation des itinéraires cyclables et tend à montrer les différentes utilisations qui peuvent être faite d'une même infrastructure. Le réseau national (Schéma national vélo) sert, en effet, à la fois le développement touristique mais également la mobilité quotidienne.

Au-delà de l'analyse annuelle présentée dans ce rapport, la PNF contribue ainsi à accroître la visibilité du développement de l'usage du vélo, que ce soit en agglomération ou sur les véloroutes locales, pour la mobilité ou à des fins de tourisme ou de loisirs. C'est pourquoi **l'équipe de Vélo & Territoires tient à remercier toutes les collectivités qui partagent leurs données** et sans lesquelles cette démarche ne serait pas possible.

L'analyse 2018 est l'occasion de présenter deux nouveautés :

- l'utilisation d'une nouvelle approche pour la définition des milieux d'implantation des compteurs basée sur une classification des communes par l'INSEE selon leurs densités de population,
- la définition d'un profil d'usage par compteur (utilitaire, loisirs, mixte) grâce à l'analyse fine des données.

Comme l'an dernier, huit itinéraires sont analysés de façon détaillée : les EuroVelo 1 (La Vélodyssée), 4 (La Vélomaritime), 6 (Véloroute des fleuves), 17 (ViaRhôna) ainsi que les véloroutes nationales V16 (Avenue verte London-Paris), V43 (la Vélo Francette), V51 (le Tour de Bourgogne à Vélo) et V80 (le Canal des 2 mers à vélo). Ce rapport sera complété en cours d'année par des focus thématiques et d'autres analyses de territoires ou d'itinéraires. Vous retrouverez ces analyses, ainsi que toutes les informations techniques concernant la plateforme, sur la page dédiée du site Internet de Vélo & Territoires : www.velo-territoires.org.



Merci à tous les contributeurs :

ADT 07, Ain Tourisme, Angers Métropole, Annemasse Les Voirons Agglomération, communautés d'agglomérations de Grand Lac, Paris-Saclay, Grand Périgueux, CD 02, CD 06, CD 08, CD 11, CD 14, CD 16, CD 17, CD 21, CD 22, CD 23, CD 25, CD 26, CD 29, CD 30, CD 33, CD 35, CD 37, CD 39, CD 40, CD 44, CD 49, CD 50, CD 53, CD 56, CD 58, CD 60, CD 62, CD 64, CD 66, CD 67, CD 68, CD 70, CD 73, CD 74, CD 76, CD 77, CD 80, CD 82, CD 83, CD 84, CD 85, CD 88, CD 90, CD 92, CD 93, CD 95, Champagne-Ardenne Tourisme, CR Bretagne, CR de La Réunion, CRT Centre-Val de Loire, Communautés de Communes de la Pointe du Médoc et de la Plaine de l'Ain, Dunkerque Grand Littoral, ENM Lille, Grand Annecy, Grand Lyon, Grand Montbéliard, Grand Paris Seine & Oise, Ile du Beurre, Le Grand Chalon, Mairie de Montreuil, Métropole Européenne de Lille, Nantes Métropole, ONF Nouvelle-Aquitaine, ORT Bretagne, PNR Vexin Français, Royan Atlantique, Tours Métropole Val de Loire.

Méthodologie



690 compteurs partagés par 76 contributeurs !

Ce rapport se base intégralement sur les données présentes dans la Plateforme nationale de fréquentation.

Fin mars 2019, 76 contributeurs (collectivités, institutionnels...) partageaient les données de 690 compteurs permettant de distinguer les vélos des autres usages. Les deux tiers de ces compteurs sont implantés sur des itinéraires nationaux et/ou européens en France, dont la vocation est à la fois touristique et utilitaire. Les autres sont placés sur des réseaux locaux.

Fig. 1 : Carte des compteurs de vélos partagés sur la PNF, fin mars 2019

Périmètre de l'analyse

Les analyses de ce rapport portent uniquement sur les données validées. La validation est réalisée grâce à un travail collaboratif entre Vélo & Territoires et les différents contributeurs. Les données aberrantes ou manquantes, lorsqu'elles ne peuvent pas être corrigées, sont invalidées.

Seuls les compteurs présentant au moins 90 % de données validées sur l'année sont intégrés dans les analyses de ce rapport. **Pour l'année 2018, 537 compteurs sont pris en compte, soit 25 % de plus qu'en 2017 et 4,3 fois plus qu'en 2013.** Cette progression permet d'améliorer la fiabilité des observations et de connaître la fréquentation d'un plus grand nombre d'itinéraires et de territoires.

Les évolutions sont calculées à échantillon comparable, c'est-à-dire sur la base des compteurs validés et uniquement pour les données communes aux périodes comparées. Un compteur présentant une absence de données de dix jours en janvier de l'année N, sera comparé à l'ensemble des données de l'année N-1, les dix jours manquants exclus sur les deux années.

Les analyses sur la répartition (par mois, par jour...) sont réalisées sur la base des compteurs validés présentant des données sur l'ensemble de l'année.

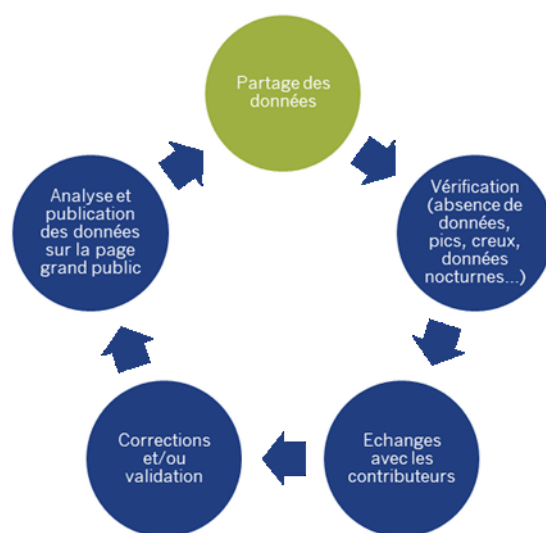


Fig. 2 : Processus d'intégration des données des compteurs de vélos

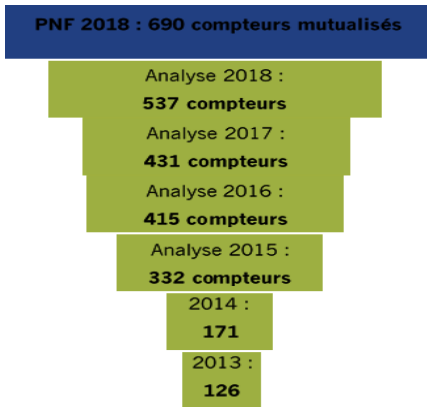


Fig. 3 : Nombre de compteurs intégrés dans les différentes analyses

À ce jour, 22 % des compteurs sont écartés des analyses pour différentes raisons : installations en cours d'année, données absentes sur de longues périodes dues à des pannes de matériel, données aberrantes sur de longues périodes. Conscient de la difficulté à vérifier régulièrement les données et le matériel pour les gestionnaires de compteurs, Vélo & Territoires va mettre en place des tutoriels pour leur faciliter cette tâche souvent chronophage.

Il est intéressant de souligner que le nombre de compteurs pris en compte dans les analyses a fortement progressé et que le taux de données écartées baisse. **Merci à tous les contributeurs qui permettent ainsi de faire progresser la fiabilité des données collectées et la connaissance !**

Définitions

Une partie des analyses se fera selon le milieu d'implantation des compteurs : urbain, périurbain, rural. Cette information est issue d'un fichier de classification des communes réalisé par l'INSEE sur la base de la densité de population au km².

Urbain : communes densément peuplées correspondant à des zones urbanisées et très fortement urbanisées (agrégation de carreaux de plus de 1 500 hab/km²).

Périurbain : communes de densité intermédiaires correspondant à des zones périurbaines ou des petites villes (agrégation de carreaux de 300 à 1 500 hab/km²).

Rural : communes peu denses et très peu denses correspondant à des zones rurales (agrégation de carreaux de moins de 300 hab/km²). Cet espace est très vaste, il représente 90% des communes françaises.

Des informations complémentaires sur cette méthode de segmentation sont disponibles sur le site de l'INSEE : <https://www.insee.fr/fr/information/2114627>.

Actualisation de la catégorisation des compteurs selon l'usage

En 2015, grâce à un partenariat avec l'université de McGill à Montréal, Eco-Compteur avait réalisé **un typage des compteurs en fonction de l'usage de la voie**. Cette catégorisation, réalisée en fonction du profil horaire et journalier des données produites par les compteurs observés, avait permis de classer les compteurs présents dans la PNF en 3 catégories : utilitaires, mixtes et loisirs.

Pour la rédaction de ce rapport, la catégorisation a été mise à jour pour l'ensemble des compteurs pris en compte dans l'analyse 2018, à partir de la même méthode.

AVERTISSEMENT : Les chiffres livrés ci-après mettent en évidence des tendances de fréquentation, en comptabilisant des passages. Ils ne relatent pas les fréquentations effectives, ils ne dénombrent pas les personnes ayant emprunté l'itinéraire, encore moins les touristes à vélo ou les cyclistes utilitaires proprement dits. Pour des informations plus qualitatives, il est nécessaire de se reporter aux enquêtes menées directement par les collectivités (enquêtes de fréquentation et d'impact, enquêtes ménages déplacements, enquêtes mobilité certifiées Cerema).

Indicateurs nationaux

2018, la croissance se poursuit : +8 % de passages par rapport à 2017 et +20 % par rapport à 2013

La fréquentation cyclable poursuit la progression engagée en 2017

Après une stabilisation entre 2014 et 2016, la fréquentation repart à la hausse depuis 2017. Un phénomène auquel contribue l'ensemble des pratiques cyclables : utilitaire (+10 %) et loisirs (+5 %). Ces bons résultats sont tirés vers le haut par la pratique en milieu urbain (+10 %). Les fréquentations périurbaines et rurale ne sont cependant pas en reste et enregistrent des hausses respectives de +5 % et +3 %.

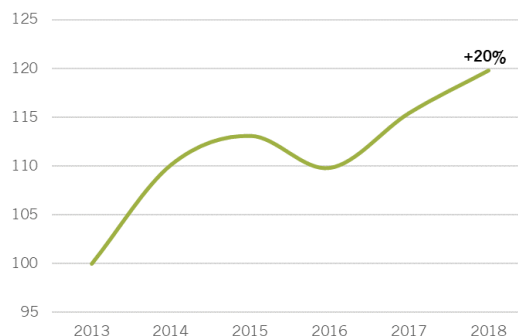


Fig. 4 : Évolution du nombre de passages à échantillon comparable (base 68 compteurs)

À échantillon comparable, depuis le début de la Plateforme nationale de fréquentation (2013), le nombre de passages de vélos enregistrés par les compteurs a progressé de 20 % et **atteint, en 2018, un nouveau record**. Ces résultats sont à différencier selon les territoires observés.

Soleil et congés : des facteurs impactants

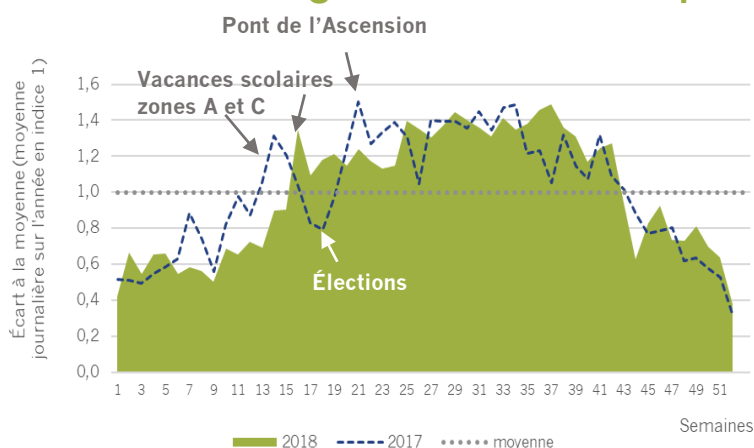


Fig. 5 : Comparaison de la fréquentation journalière en 2017 et 2018, à échantillon comparable (base 286 compteurs)

Comme de nombreuses activités d'extérieurs et touristiques, la pratique cyclable est souvent plus importante en période de congés. Ainsi, la fréquentation de mai 2018 a été dopée par les nombreux ponts. Ce qui contraste avec mai 2017 marqué par les élections présidentielles.

En 2018, le début de saison présente un ralentissement après de fortes hausses enregistrées en 2017 (-6 % pour le 1^{er} trimestre).

L'année se caractérise par un bon cœur de saison et une très belle fin d'année. La période d'avril à septembre progresse de 10 %. Après une année 2017 difficile, la fréquentation de septembre connaît, à elle seule, une hausse de 27 %.

Les hausses de fréquentation observées en fin d'année les années précédentes se poursuivent. En 2018, le dernier trimestre de l'année progresse de 13 % par rapport à 2017.

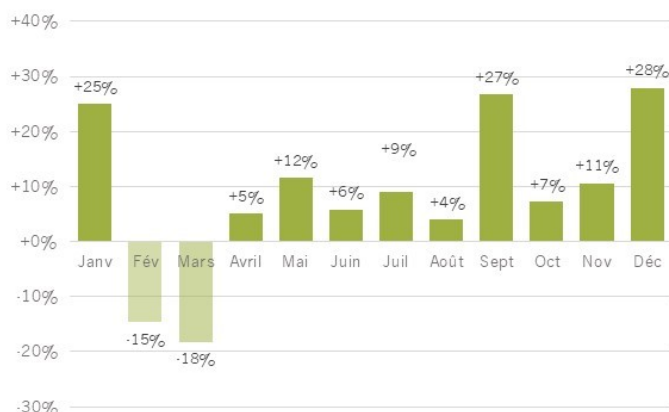


Fig. 6 : Évolution du nombre de passages mensuels par rapport à 2017, à échantillon comparable (base 286 compteurs)

Juillet et août restent les mois les plus fréquentés

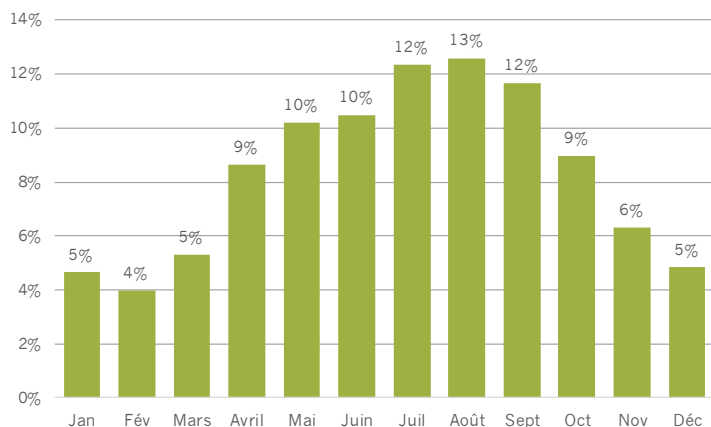


Fig. 7 : Répartition mensuelle des passages 2018 (base 443 compteurs)

Dans le détail, on constate de grandes différences selon le type de pratique observée. Ainsi, le pic du mois d'août est encore très marqué sur les compteurs dont la fréquentation est typée loisirs.

Les compteurs utilitaires, quant à eux, ont un profil plus lisse avec un léger infléchissement durant les mois d'été.

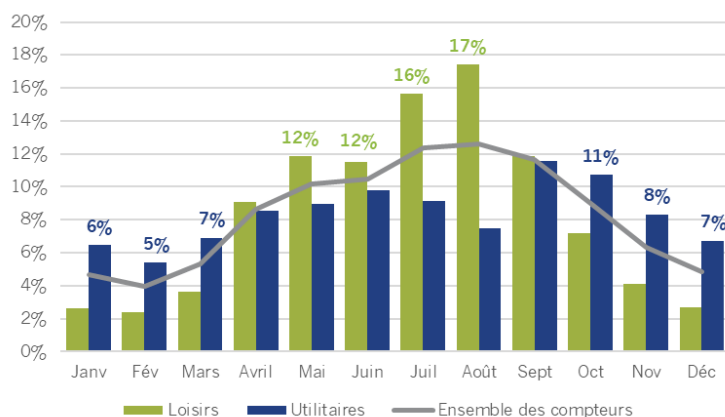


Fig. 8 : Répartition mensuelle des passages 2018 par type de pratique (base 326 compteurs "loisirs", 77 compteurs "utilitaires" et 443 compteurs pour l'ensemble)

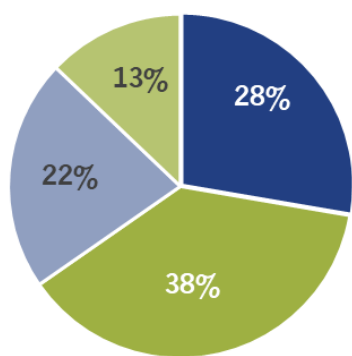


Fig. 9 : Répartition des passages 2018 selon la saison (base 443 compteurs)

Les mois d'été représentent toujours la plus grande part des passages de vélos (38 %). Cette tendance est très différente selon le type de milieu ou la pratique observée.

En zone urbaine, la fréquentation uniforme sur l'année se traduit par un poids du printemps, de l'été et de l'automne quasiment égaux. Les passages comptabilisés pendant ces périodes représentent entre 27 % et 30 % de la fréquentation annuelle. Autre caractéristique de la pratique cyclable en milieu urbain : une fréquentation hivernale supérieure de 3 points à la moyenne nationale.

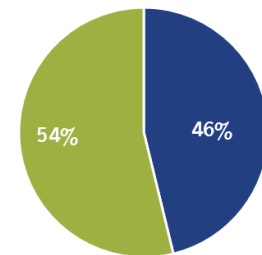
En milieu rural, la prédominance de l'été demeure très importante et représente 54 % des passages (soit près de 17 points de plus que la moyenne nationale). L'hiver représente une part faible de la fréquentation : 6 % des passages.

Les zones périurbaines ont une saisonnalité hybride, à mi-chemin entre celle des zones urbaines et rurales : la fréquentation estivale y reste prépondérante (45 % des passages) et le poids des autres saisons se situe entre ceux observés en zones urbaines et rurales.

Vacances scolaires et jours fériés, quel impact sur la fréquentation ?

En 2018, comme les années précédentes, jours fériés et vacances scolaires sont propices à la pratique du vélo. La fréquentation moyenne journalière en période de congés est de 10 % supérieure à la moyenne journalière observée sur l'ensemble de l'année.

46 % des passages sont enregistrés des jours fériés et/ou pendant des vacances scolaires. En milieu rural cette tendance est encore plus prononcée (61%). A contrario en milieu urbain, 61 % de la fréquentation se concentre hors vacances scolaires et jours fériés. Pour les zones périurbaines, la répartition de la fréquentation est à mi-chemin : 54 % de passages pendant les vacances scolaires et jours fériés.



■ Vacances/Jours Fériés (159 jours) ■ Reste de l'année (206 jours)

Fig. 10 : Répartition des passages de vélos selon la période de l'année (base 443 compteurs)

Dans ces analyses, les jours de vacances scolaires correspondent à l'ensemble des jours de congés des trois zones définies par le ministère de l'éducation nationale, pour chacune des périodes de vacances.

Vacances scolaires et jours fériés propices à la pratique de loisirs.

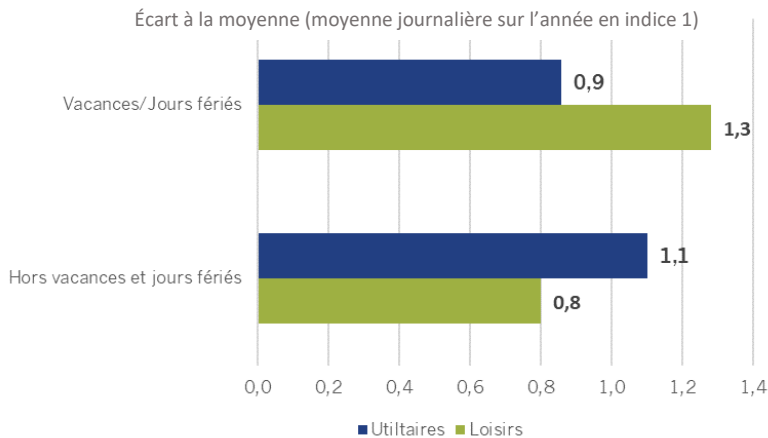


Fig. 12 : Comparaison de la fréquentation vacances scolaires et jours fériés / hors vacances scolaires selon le type de pratique (base 326 compteurs "loisirs", 77 compteurs "utilitaires")

À chaque pratique sa période de prédilection. On constate une pratique utilitaire légèrement supérieure à la moyenne hors vacances scolaires mais qui baisse en période de congés. La pratique de loisirs, elle, augmente pendant les vacances scolaires et jours fériés.

Dimanches et jours fériés : les journées les plus fréquentées !

Le palmarès des journées 2018 les plus fréquentées concentre trois dimanches et deux jours fériés (Armistice 1945 et Assomption). Après une forte baisse en 2017, on note une stabilisation des écarts à la moyenne pour ces journées.

En zone urbaine, septembre est le mois des bonnes intentions. On y retrouve les cinq jours les plus fréquentés. Il s'agit principalement de jours de semaine.

En milieu rural, les cinq journées les plus fréquentées sont en période de vacances estivales (quatre en août et une en juillet).

Bien qu'enregistrant une hausse de fréquentation de 10 % par rapport à 2017, le jour de la fête nationale du vélo (3 juin 2018), ne figure pas dans le palmarès des jours les plus fréquentés.

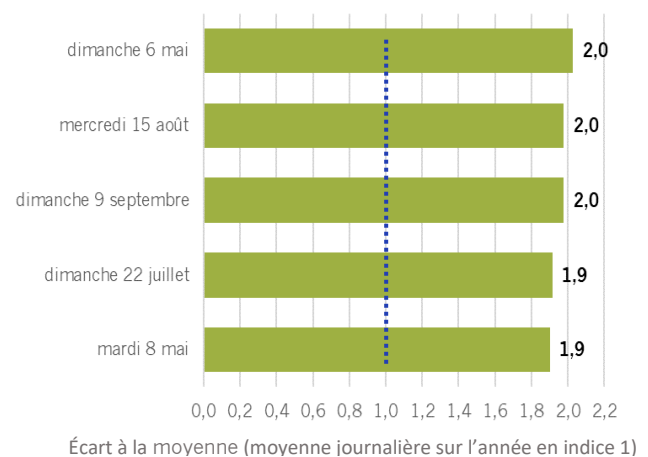
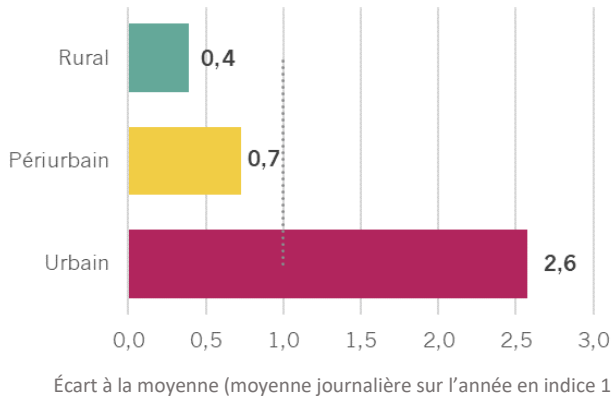


Fig. 11 : Palmarès des jours les plus fréquentés en 2017 (base 443 compteurs)

Comment reconnaître la situation ou le profil d'utilisation d'un compteur grâce à ses données ?

Comme nous venons de le voir, les différentes courbes d'analyse des données sont très spécifiques à un type de pratique ou un milieu observé.



Les compteurs urbains se distinguent généralement par une fréquentation journalière plus élevée que la moyenne.

Fig. 13 : Comparaison de la fréquentation selon le type de milieu (base 537 compteurs)

Les fréquentations utilitaires et urbaines, sont facilement reconnaissables par un **profil mensuel plutôt lisse** présentant une légère baisse de fréquentation en juillet et août. De la même façon, la fréquentation est assez homogène sur la semaine **et connaît un infléchissement le week-end**.

La fréquentation de loisirs et la fréquentation rurale présentent des profils relativement similaires avec **un pic en été** et une fréquentation hivernale en retrait. La fréquentation les jours de semaine est assez homogène mais inférieure à la moyenne nationale. **Les samedis et dimanches représentent une part plus importante de la fréquentation** que la moyenne.

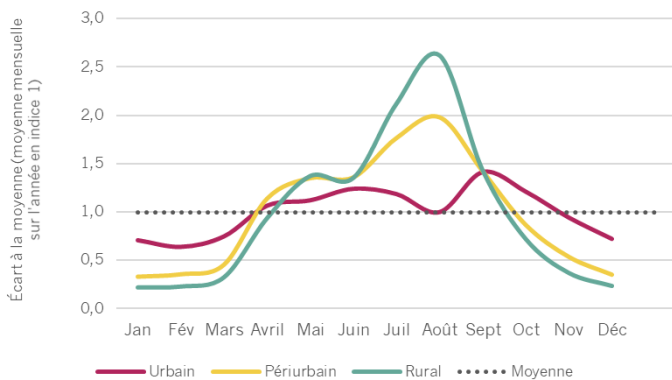


Fig. 14 : Variation mensuelle de la fréquentation selon le milieu (base 443 compteurs)

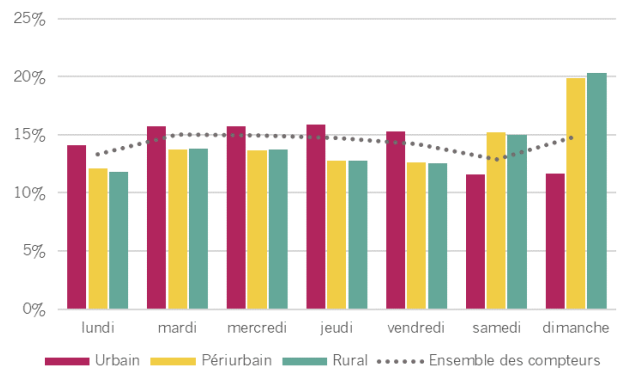


Fig. 15 : Répartition du nombre de passages selon les jours de la semaine (base 443 compteurs)

Quel que soit l'usage, la fréquentation progresse !

Grâce à l'analyse fine des données, un profil type a été attribué à chaque compteur partagé sur la Plateforme Nationale des Fréquentation, en fonction de la pratique majoritaire qui est observée. Sur les 537 compteurs retenus pour l'analyse 2018, les trois-quarts présentent un profil de fréquentation de type loisirs.

La fréquentation progresse quelle que soit la pratique observée.

La pratique de loisirs est observée principalement par des compteurs présents sur des itinéraires EuroVelo ou du Schéma national vélo (69 % des compteurs loisirs). La fréquentation y progresse de 5 % en 2018 par rapport à 2017. Elle est caractérisée par un pic estival et une fréquentation plus importante les week-ends.

La fréquentation utilitaire pèse lourd avec un nombre moyen de passage journalier équivalent à près de 2,8 fois la moyenne nationale. Elle progresse de 10 % par rapport 2017. À l'image de la fréquentation observée en zone urbaine, la fréquentation est plus importante les jours de semaine que le week-end. C'est également une pratique à la saisonnalité peu marquée.

Les compteurs dits de pratiques mixtes correspondent à des points enregistrant à la fois une pratique de loisirs et une pratique utilitaire. De fait, ils présentent des caractéristiques communes à ces deux profils. La fréquentation y est aussi importante en semaine que le week-end. Le pic estival lié à la fréquentation de loisirs est très marqué. En 2018, ces compteurs enregistrent une hausse du nombre de passages de 7 % par rapport à 2017.

Fréquentation en fonction de l'usage : chiffres clés

	Ensemble des compteurs	Loisirs	Mixtes	Utilitaires
Nombre de compteurs analysés en 2018	537	398	44	95
Part des compteurs sur des EuroVelo ou le Schéma national vélo	58 %	69 %	55 %	17 %
Nombre de passages journaliers moyen 2018	260	151	208	735
Nombre de compteurs pour l'évolution 2018/2017	368	278	20	70
Évolution 2018/2017	+ 8 %	+ 5 %	+ 7 %	+ 10 %
Nombre de passages journaliers moyen en semaine	261	134	211	814
Nombre de passages journaliers moyen en week-end	257	195	202	539
Poids de la semaine	72 %	63 %	72 %	79 %
Poids du week-end	28 %	37 %	28 %	21 %
Nombre de passages journaliers moyen en juillet et août	386	294	491	719
Nombre de passages journaliers moyen sur le reste de l'année	234	122	151	739
Poids de juillet et août	25 %	33 %	39 %	17 %
Poids du reste de l'année	75 %	67 %	61 %	83 %

2¹3 Palmarès des compteurs les plus fréquentés

Propriétaire	Compteurs	Fréquentation moyenne journalière 2018
--------------	-----------	--

Sites urbains

Grand Lyon	Lyon 3/7 - Gambetta	3 917
Grand Lyon	Lyon 3/6 - Pont Lafayette	3 779
Grand Lyon	Lyon 6 - Pont Morand	3 663
Grand Lyon	Lyon 3 - Berges du Rhône	3 390
Grand Lyon	Lyon 3 - Part-Dieu	2 854

Sites périurbains

CD 73	Voglans (Villarcher)	1 039
Cté d'Agglomération Grand Lac	Tresserve (chemin lacustre - Lido)	848
CD 33	Andernos-les-Bains	848
CD 83	Hyères (l'Aiguade)	704
Grand Montbéliard	Prés-la-Rose Passerelle	574

Sites ruraux

CD 40	Labenne	780
CD 40	Messanges	651
Royan Atlantique	Les Mathes (La Palmyre)	563
CD 33	Lacanau (Lacanau Océan)	533
CD 33	Lège-Cap-Ferret	470

Site le plus fréquenté de chaque agglomération contributrice

Grand Lyon	Lyon 3/7 - Gambetta	3 917
Grand Annecy	Annsev	2 686
Tours Métropole Val de Loire	Pont Wilson Pavés	1 155
Métropole Européenne de Lille	Façade de l'Esplanade	1 103
Agglomération Grand Lac	Tresserve (Chemin lacustre - Lido)	848
Dunkerque Grand Littoral	Place du Minck	602
Grand Montbéliard	Prés-la-Rose passerelle	574
Royan Atlantique	Les Mathes (La Palmyre)	563
Nantes Métropole	Tortièrre nord	432
Angers Métropole	Bouchemaine	401
Grand Périgueux	Trélissac	318
Plaine de l'Ain	Sault-Brénaz	147
CA Paris-Saclay	Saulx-les-Chartreux	100
Pointe du Médoc	Naujac-sur-Mer	87
Le Grand Chalon	Saint-Marcel	71
Grand Paris Seine-Oise	Passerelle des marceaux	24

Classement réalisé sur la base des données partagées. Attention, certaines collectivités ne partagent pas l'intégralité de leur parc de compteurs.

Chiffres clés des itinéraires

Des fréquentations variant de +17 % à -5 % par rapport à 2017

La fréquentation peut être très différente selon les territoires et les types de milieux observés. Pour compléter l'analyse nationale, vous trouverez des tableaux présentant les principaux indicateurs de fréquentation pour quelques itinéraires et une région d'outre-mer (La Réunion). Les moyennes présentées dans ces tableaux sont calculées à l'échelle des itinéraires et ne reflètent pas les différences de niveaux qui peuvent être observées localement. Lorsque la couverture en nombre de compteurs est suffisante, une analyse détaillée est proposée dans les pages suivantes.

	Ens. des compteurs	EV1	EV3	EV4	EV5	EV6	EV8	EV15	EV17
Nb de compteurs analysés en 2018	537	53	32	30	8	41	10	4	23
Nb de compteurs pour l'évolution 2018/2017	368	31	24	23	3	33	5	2	15
Nb de passages journaliers moyen 2018	260	229	137	93	193	157	180	198	387
Évolution 2018/2017	+ 8 %	+ 1 %	+ 14 %	+ 9 %	+ 12 %	+ 5 %	- 5 %	+ 13 %	+ 9 %
Nb de passages journaliers moyen en semaine	261	223	120	85	167	140	163	168	392
Nb de passages journaliers moyen en week-end	257	246	178	111	260	199	222	274	375
Poids de la semaine	72 %	69 %	61 %	65 %	62 %	64 %	64 %	61 %	74 %
Poids du week-end	28 %	31 %	39 %	35 %	38 %	36 %	36 %	39 %	26 %
Nb de passages journaliers moyen en juillet et août	386	670	228	190	335	308	311	365	507
Nb de passages journaliers moyen sur le reste de l'année	234	139	118	73	164	126	153	164	363
Poids de juillet et août	25 %	52 %	31 %	35 %	29 %	34 %	29 %	31 %	21 %
Poids du reste de l'année	75 %	48 %	69 %	65 %	71 %	66 %	71 %	69 %	79 %

	V16	V30	V43	V50	V51	V80	La Réunion
Nb de compteurs analysés en 2018	18	10	16	8	7	14	11
Nb de compteurs pour l'évolution 2018/2017	12	10	9	5	6	9	11
Nb de passages journaliers moyen 2018	105	101	177	832	58	153	157
Évolution 2018/2017	+ 3 %	+ 17 %	+ 5 %	+ 16 %	+ 4 %	+ 1 %	+ 3 %
Nb de passages journaliers moyen en semaine	86	80	152	906	54	140	141
Nb de passages journaliers moyen en week-end	151	152	242	649	69	188	196
Poids de la semaine	59 %	57 %	62 %	78 %	68 %	65 %	65 %
Poids du week-end	41 %	43 %	38 %	22 %	32 %	35 %	35 %
Nb de passages journaliers moyen en juillet et août	186	189	354	795	133	330	148
Nb de passages journaliers moyen sur le reste de l'année	88	82	141	840	42	117	159
Poids de juillet et août	30 %	32 %	34 %	16 %	43 %	37 %	16 %
Poids du reste de l'année	70 %	68 %	66 %	84 %	57 %	63 %	84 %

Retombées économiques des itinéraires

Des retombées économiques variant de 17 000 à 80 000 €/km d'aménagement

En France, les grands itinéraires cyclables utilisent une méthode commune pour évaluer la fréquentation et l'impact économique. Ce type d'observation a été développé en 2006 dans le cadre d'un projet européen lié à l'EuroVelo 6. Depuis, plus d'une dizaine d'enquêtes ont été menées en France selon cette méthode. Le tableau ci-dessous, présente les principaux indicateurs des dernières enquêtes conduites.

Itinéraires	Taux de touristes	Estimation de l'impact direct	Dépense des touristes à vélo par jour et par personne	Retombées économiques par kilomètre et par an
EV1 - La Vélodyssée	65 %	103,6 M€ en 2018	71 €	80 000 €
La Loire à Vélo	43 %	34 M€ en 2018 ⁽¹⁾	80 €	34 200 €
Bretagne	41 %	24,3 M€ en 2018	57 €	12 200 €
V65	56 %	17,9 M€ en 2017	63 €	42 000 €
EV8 - La Méditerranée à vélo	44 %	20,5 M€ en 2017	62 €	31 000 €
EV17 - ViaRhôna	18 %	11,4 M€ en 2017	66 €	17 000 €

Source : ORT/CRT/CR – ⁽¹⁾ actualisation 2018 à partir des données d'enquête 2015

Ces chiffres démontrent l'intérêt économique et l'aspect structurant de ces itinéraires qui répondent à différents enjeux :

- Ils contribuent au développement d'une économie non délocalisable au sein des territoires traversés : les touristes à vélo ont une dépense moyenne généralement plus importante que les autres touristes.
- Ils permettent également, à l'image de L'EV1 - La Vélodyssée, de décongestionner les grandes zones touristiques en offrant un autre mode de déplacement au quotidien (7 % des cyclistes interrogés sur l'EV1 - La Vélodyssée utilisent l'itinéraire dans le cadre d'un déplacement utilitaire).
- Ils répondent aux besoins de loisirs et de mobilité des populations locales.

EuroVelo 1 - La Vélodyssée



Ville de départ : Roscoff (29)

Ville d'arrivée : Hendaye (64)

Longueur totale en France : 1 290 km

Réalisé : 1 290 km

En site propre : 924 km

Nombre de compteurs analysés par année

2018 : 53

2017 : 36

2016 : 37

2015 : 30

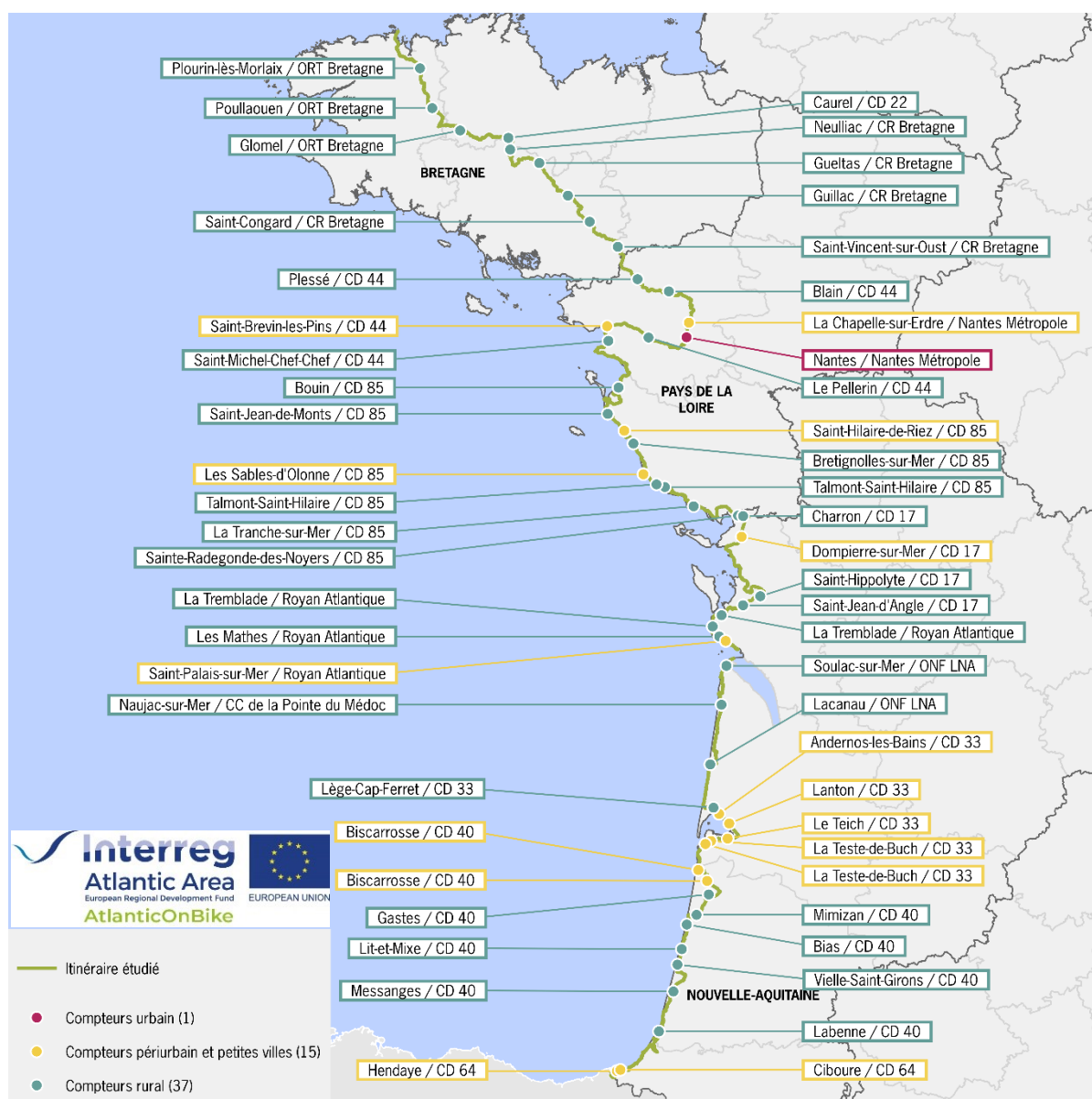
2014 : 22

2013 : 17

Site internet : www.lavelodyssée.com



Bilan 2018 : +1 % de passages. Stabilité de la fréquentation.



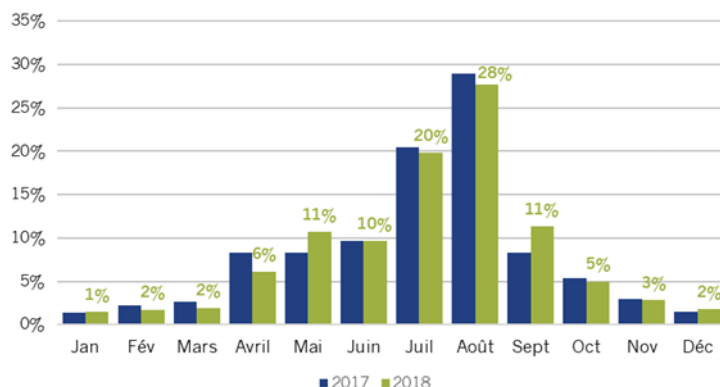
Depuis 2014, le nombre de passages de vélos enregistrés sur l'EV1 - La Vélodyssée a progressé de 24 % (à échantillon comparable – base 10 compteurs). Ces dernières années la fréquentation tend à se stabiliser (+1 % en 2018 par rapport à 2017).

Effet du littoral, la fréquentation de l'EV1 - La Véloodyssée se concentre sur la période estivale. Cette période représente 64 % des passages annuels contre 38 % en moyenne nationale. En juillet et août, le nombre de passage de vélos est de 670 par jour et par compteur, contre 229 en moyenne sur l'année. Cependant, comme pour d'autres itinéraires, le poids des mois de juillet et août baisse légèrement au profit des ailes de saison (notamment mai et septembre). L'itinéraire attire une pratique de loisirs et utilitaire, voire mixte. Plus du quart des compteurs pris en compte dans l'analyse 2018 présentent un profil de pratique duale.



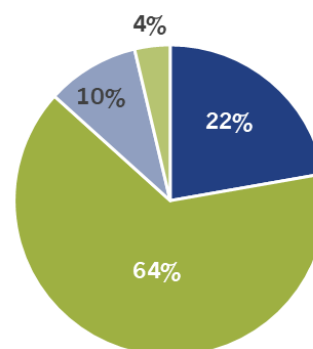
Répartition mensuelle des passages 2018

(À échantillon comparable, base 23 compteurs – EV1)



Répartition des passages 2018 par saison

(Base 46 compteurs – EV1)

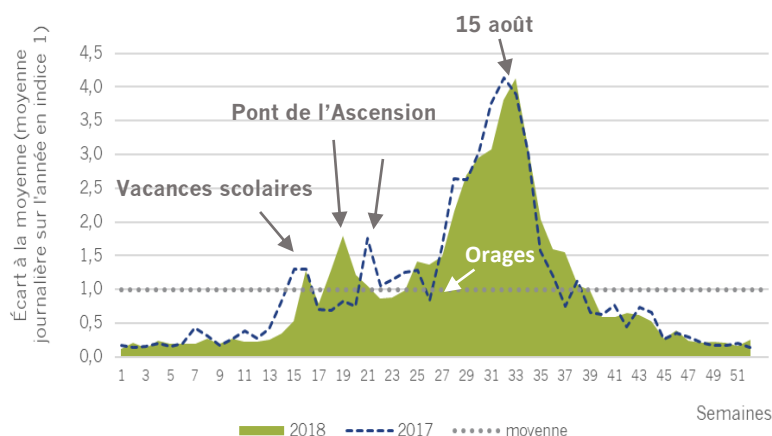


■ Printemps ■ Été ■ Automne ■ Hiver



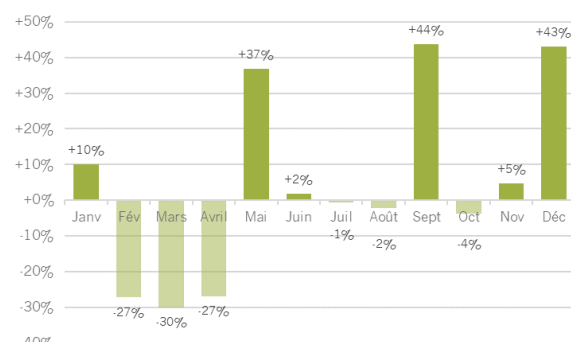
Comparaison de la fréquentation journalière en 2017 et 2018

(À échantillon comparable, base 23 compteurs – EV1)



Évolution du nombre de passages mensuels par rapport à 2017

(À échantillon comparable, base 23 compteurs – EV1)



2 1 3

Palmarès des compteurs par type de milieu

Milieu	Propriétaire	Compteurs	Fréquentation moyenne journalière 2018
Sites urbains	Nantes Métropole	Tortière nord	432
Sites périurbains	CD 33	Andernos-les-Bains	848
	CD 85	Les Sables d'Olonne	469
	Royan Atlantique	Saint-Palais-sur-Mer	435
	CD 40	Labenne	780
Sites ruraux	CD 40	Messanges	651
	Royan Atlantique	Les Mathes (La Palmyre)	563

EuroVelo 4 - La Vélomaritime



Ville de départ : Roscoff (29)

Ville d'arrivée : Bray-Dunes (59)

Longueur totale en France : 1 507 km

Réalisé : 1 229 km

En site propre : 471 km

Nombre de compteurs analysés par année

2018 : 30
2015 : 28

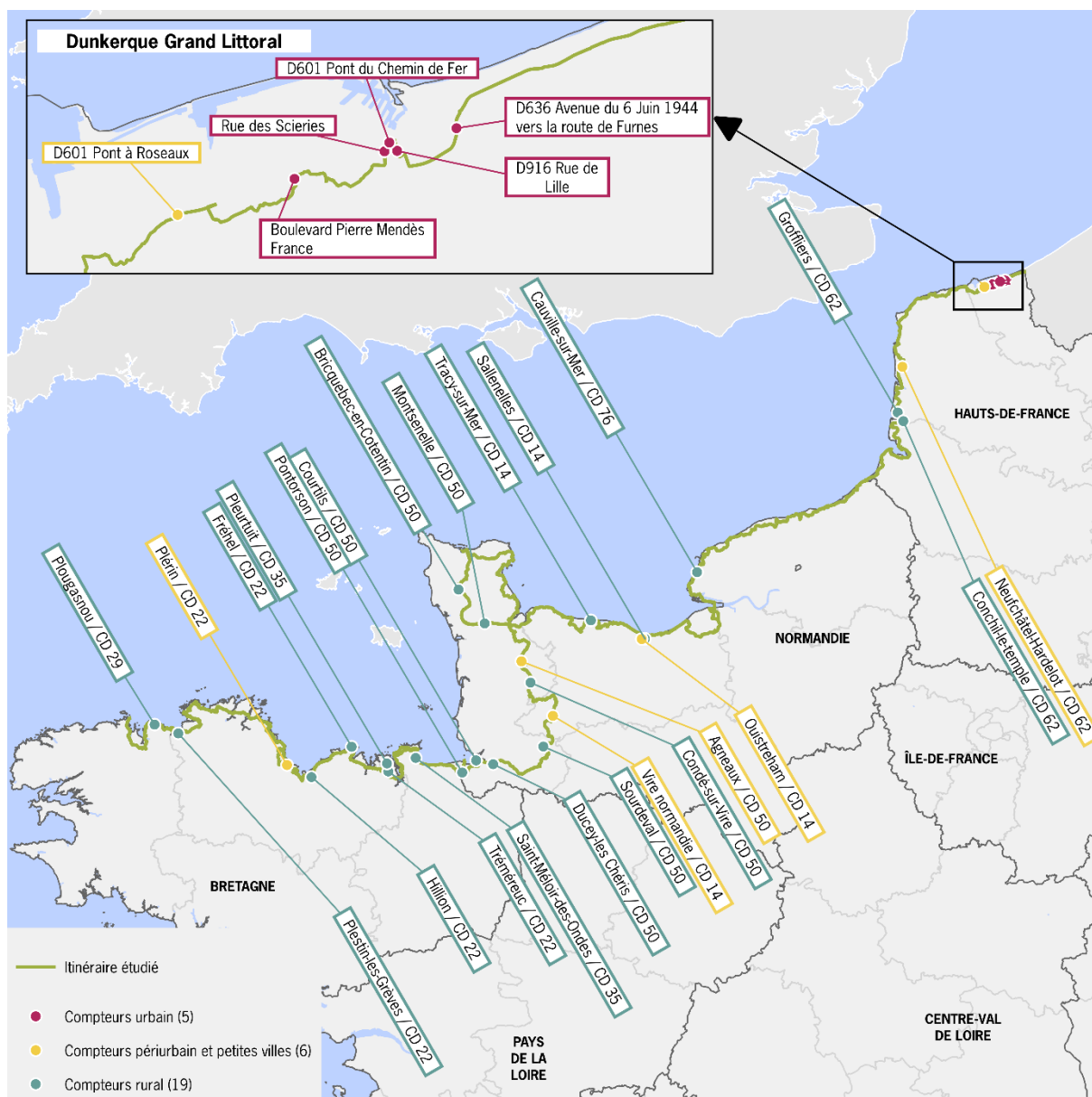
2017 : 35
2014 : 18

2016 : 34
2013 : 7

Site internet : www.lavelomaritime.fr



Bilan 2018 : +9 % de passages par rapport à 2017. Une saison marquée par un très bon mois de septembre.



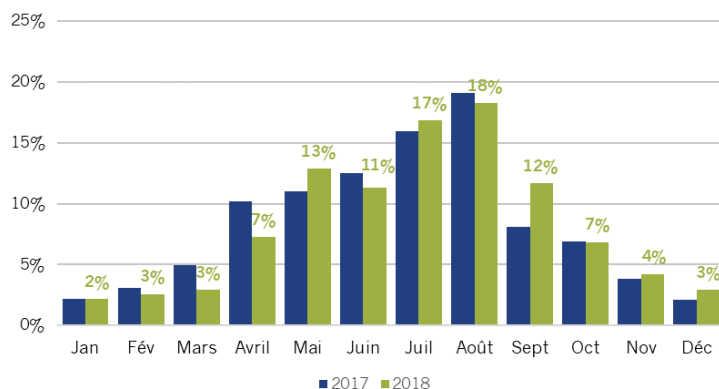
Après une période de creux, la fréquentation de cet itinéraire poursuit la progression entamée depuis 2016. En 2018, les comptages de vélo enregistrent une hausse de 9 % par rapport à 2017. La Vélomaritime retrouve ainsi le niveau de fréquentation de 2014 (à échantillon comparable - base 9 compteurs).

Après un début de saison en retrait par rapport à 2017, le cœur de saison (mai à septembre) progresse de 16 %, tiré vers le haut par un très bon mois de septembre. L'été demeure une période importante et représente près de la moitié des passages annuels. Malgré ces bons résultats, le niveau moyen de fréquentation sur l'ensemble de l'année (93 passages par jour et par compteur) est en-deçà des autres itinéraires.



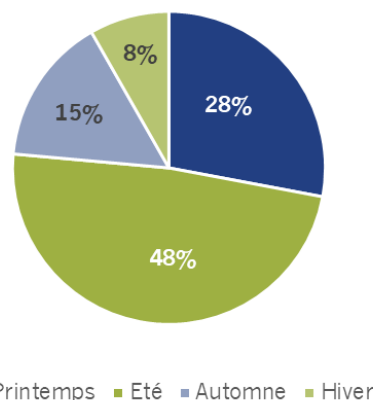
Répartition mensuelle des passages 2018

(À échantillon comparable, base 17 compteurs – EV4)



Répartition des passages 2018 par saison

(Base 22 compteurs – EV4)

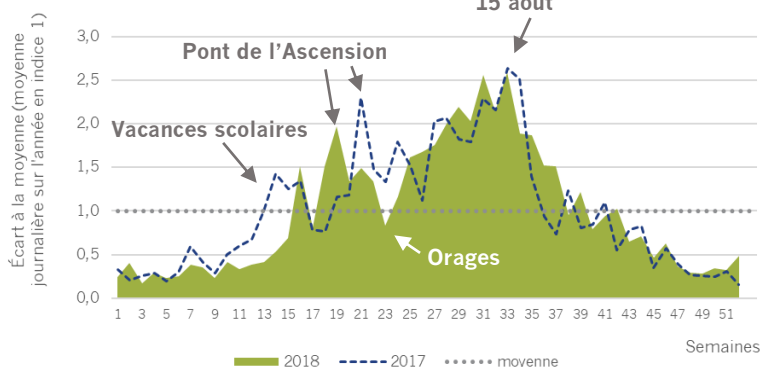


■ Printemps ■ Été ■ Automne ■ Hiver



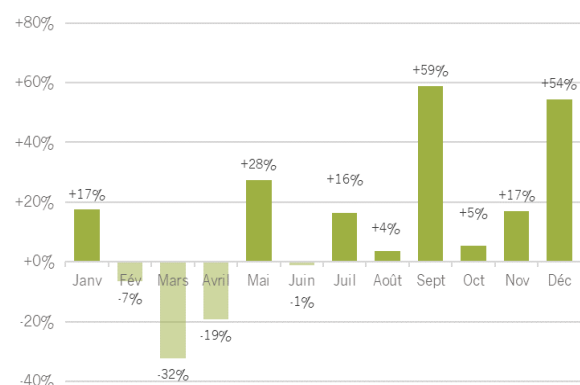
Comparaison de la fréquentation journalière en 2017 et 2018

(À échantillon comparable, base 17 compteurs – EV4)



Évolution du nombre de passages mensuels par rapport à 2017

(À échantillon comparable, base 17 compteurs – EV4)



Palmarès des compteurs par type de milieu

Milieu	Propriétaire	Compteurs	Fréquentation moyenne journalière 2018
Sites urbains	Dunkerque Grand Littoral	Rue des Scieries	224
	Dunkerque Grand Littoral	D601 Pont du Chemin de Fer	100
	Dunkerque Grand Littoral	D916 Rue de Lille	100
Sites périurbains	CD 14	Ouireham	523
	CD 62	Neufchâtel-Hardelot	102
	CD 50	Agneaux	60
Sites ruraux	CD 62	Groffliers	201
	CD 50	Pontorson	165
	CD 35	Pleurduit	161

EuroVelo 6 - Véloroute des fleuves



Ville de départ : Saint-Brevin-les-Pins (44)

Ville d'arrivée : Huningue (68)

Longueur totale en France : 1 630 km

Réalisé : 1 623 km

En site propre : 779 km

Nombre de compteurs analysés par année

2018 : 41
2015 : 40

2017 : 39
2014 : 27

2016 : 33
2013 : 28

Site internet : www.eurovelo6-france.com



Bilan 2018 : +5 % par rapport à 2017 et +15 % par rapport à 2014. Fréquentation record des 5 dernières années.



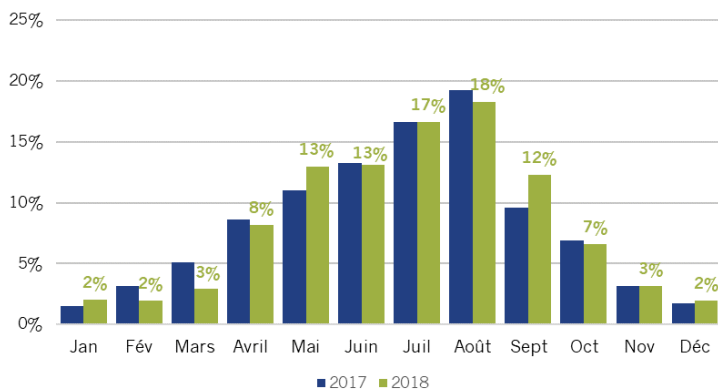
Compteurs utilisés pour l'analyse 2018 - EV6

En 2018, la fréquentation de la Véloroute des fleuves atteint de nouveaux records. L'épisode difficile des inondations de 2016 est loin. Le nombre de passages a progressé de 5 % par rapport à 2017 et de 15 % par rapport à 2014 (à échantillon comparable – base 21 compteurs). Près de la moitié des passages sont enregistrés pendant la période estivale. Malgré la forte hausse de fréquentation en septembre, l'itinéraire conserve une pointe marquée en juillet et août. Cela traduit une forte vocation touristique et de loisirs. On observe en moyenne 308 passages de vélos par jour et par compteur en juillet et août, contre 126 le reste de l'année.



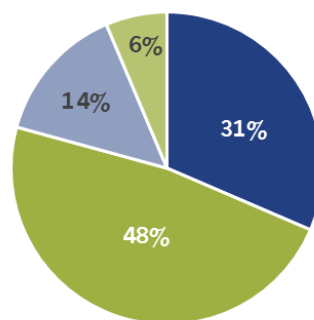
Répartition mensuelle des passages 2018

(Base 29 compteurs – EV6)



Répartition des passages 2018 par saison

(Base 36 compteurs – EV6)

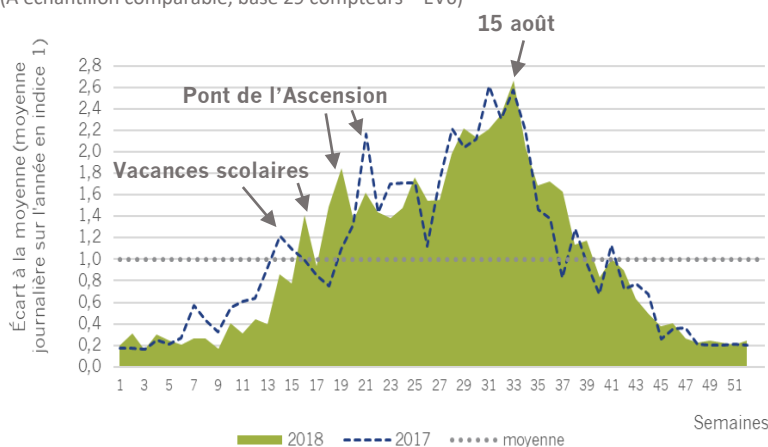


■ Printemps ■ Été ■ Automne ■ Hiver



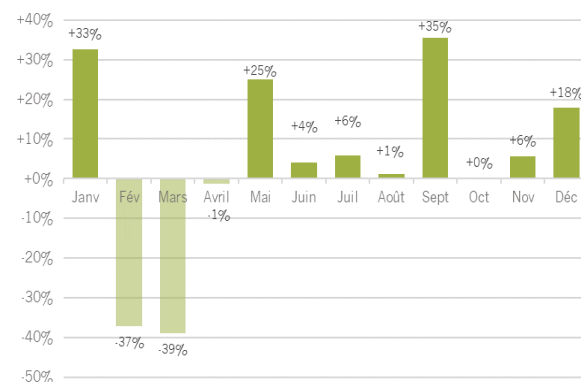
Comparaison de la fréquentation journalière en 2017 et 2018

(À échantillon comparable, base 29 compteurs – EV6)



Évolution du nombre de passages mensuels par rapport à 2017

(À échantillon comparable, base 29 compteurs – EV6)



Palmarès des compteurs par type de milieu

Milieu	Propriétaire	Compteurs	Fréquentation moyenne journalière 2018
Sites urbains	CRT Centre-Val de Loire	Tours	175
	Nantes Métropole	Malakoff (vers Gare Sud)	69
	Angers Métropole	Trélazé	52
Sites périurbains	Grand Montbéliard	Montbéliard (Prés-la-Rose passerelle)	574
	Grand Montbéliard	Montbéliard (Ludwirsburg véloroute)	435
	CD 68	Brunstatt-Didenheim	416
Sites ruraux	CRT Centre-Val de Loire	Savonnières	254
	CD 39	Baverans	212
	CD 90	Brebotte	194

EuroVelo 17 - ViaRhôna

Ville de départ : Saint-Gingolph (74)

Ville d'arrivée : Port-Saint-Louis-du-Rhône (13)
ou Sète (34)

Longueur totale en France : 809 km

Réalisé : 699 km

En site propre : 456 km

Nombre de compteurs analysés par année

2018 : 23

2017 : 23

2016 : 17

2015 : 13

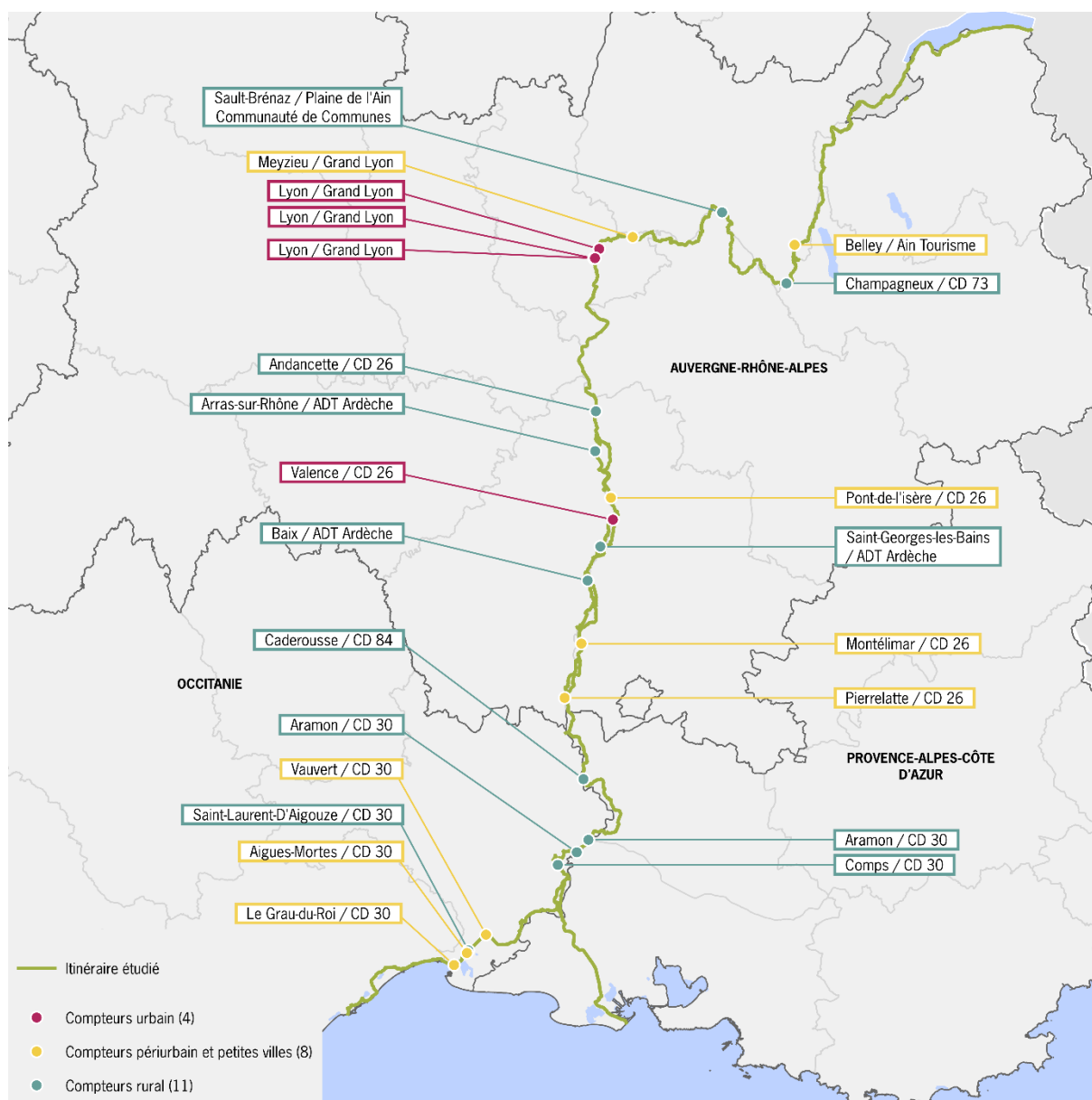
2014 : 9

2013 : 7

Site internet : www.viarhona.com



Bilan 2018 : +9 % de passages, une saisonnalité atypique impactée par les compteurs de la Métropole de Lyon.



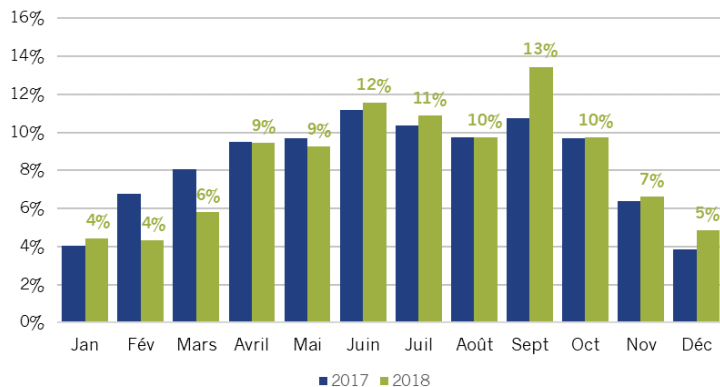
Compteurs utilisés pour l'analyse 2018 - EV17

En 2018, la fréquentation de cet itinéraire progresse de 9 % par rapport à 2017, essentiellement grâce à la fréquentation urbaine (+12 %). Cet itinéraire se démarque à plus d'un titre. Il a une fréquentation plus élevée que la moyenne et une saisonnalité très lissée. Avec 1 456 passages enregistrés en moyenne par jour pour chaque compteur installé en zone urbaine, contre 108 en moyenne en zone rurale, les compteurs de Lyon influent indéniablement sur le profil de cet itinéraire.



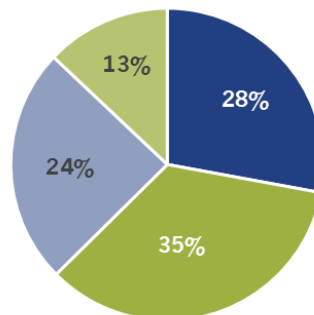
Répartition mensuelle des passages 2018

(Base 8 compteurs – EV17)



Répartition des passages 2018 par saison

(Base 13 compteurs – EV17)

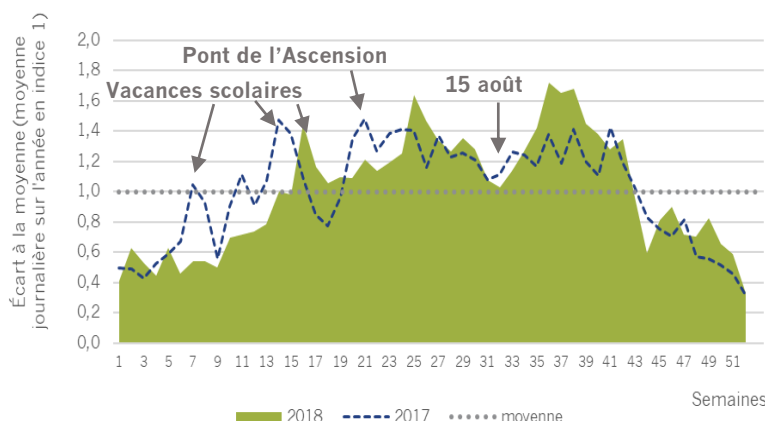


■ Printemps ■ Été ■ Automne ■ Hiver



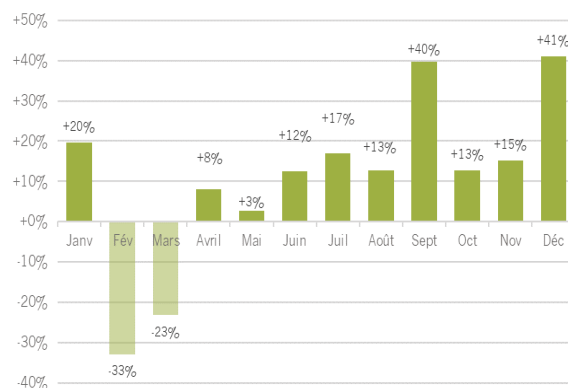
Comparaison de la fréquentation journalière en 2017 et 2018

(À échantillon comparable, base 8 compteurs – EV17)



Évolution du nombre de passages mensuels par rapport à 2017

(À échantillon comparable, base 8 compteurs – EV17)



Palmarès des compteurs par type de milieu

Milieu	Propriétaire	Compteurs	Fréquentation moyenne journalière 2018
Sites urbains	Grand Lyon	Lyon 3 - Berges du Rhône	3 390
	Grand Lyon	Lyon 7 - Pont Raymond Barre	1 251
	Grand Lyon	Lyon 2 - Pont de la Mulatière	991
Sites périurbains	CD 30	Le Grau-du-Roi	471
	Grand Lyon	Meyzieu	402
	CD 30	Aigues-Mortes	216
	CD 30	Saint-Laurent-d'Aigouze	198
Sites ruraux	CD 30	Comps	130
	Cté de Communes Plaine de l'Ain	Sault-Brénaz	147

Véloroute 16 - Avenue verte London-Paris



Ville de départ : Dieppe (76)

Ville d'arrivée : Paris (75)

Longueur totale en France : 403 km

Réalisé : 402 km

En site propre : 220 km

Nombre de compteurs analysés par année

2018 : 14

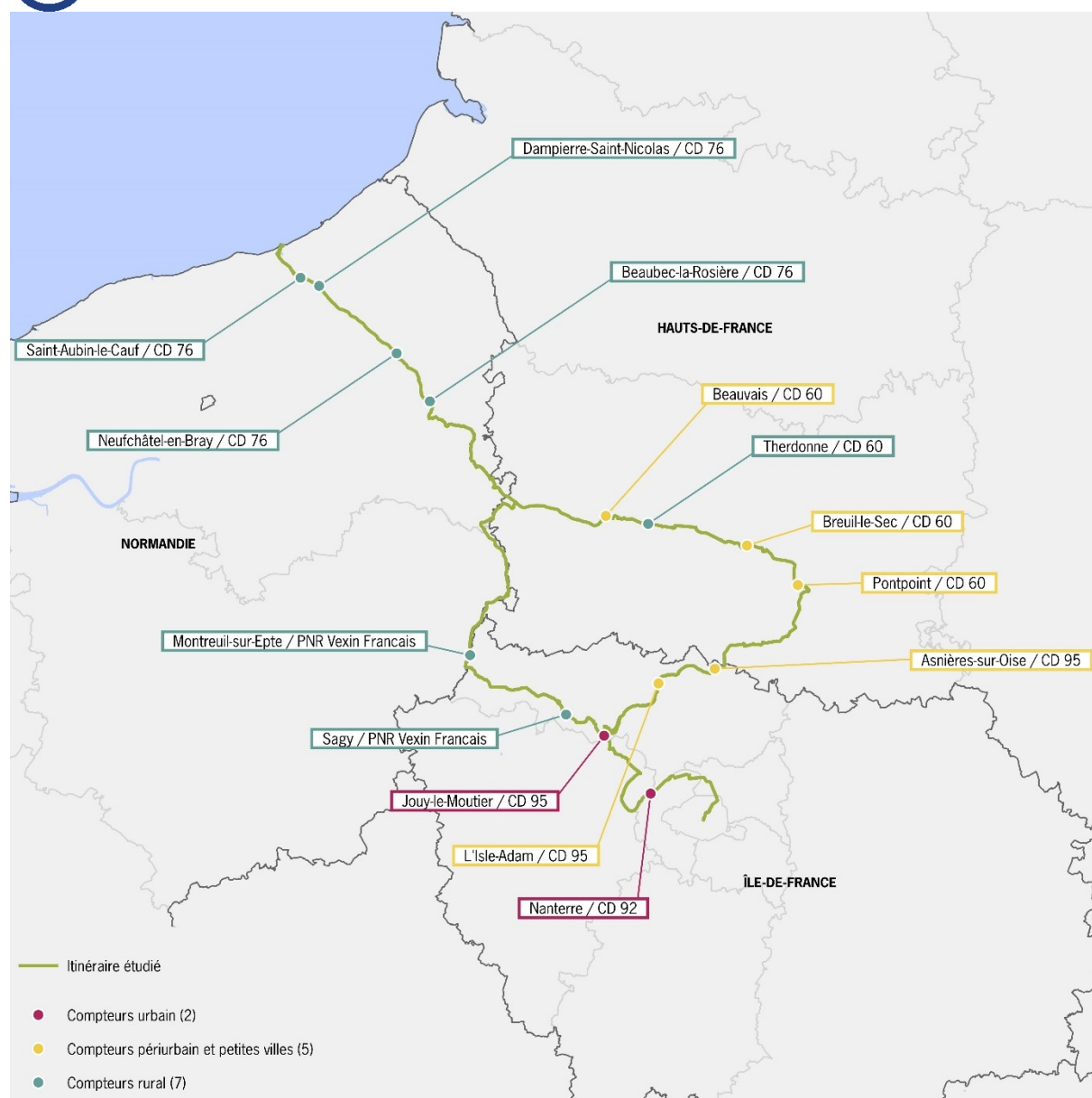
2017 : 10

2016 : 10

Site internet : www.avenuevertelondonparis.com

Attention : le périmètre d'observation a évolué depuis le rapport 2017. Ici seuls les résultats pour la partie Avenue verte London-Paris sont présentés.

 **Bilan 2018 : +2 % par rapport à 2017 malgré un été en recul.**



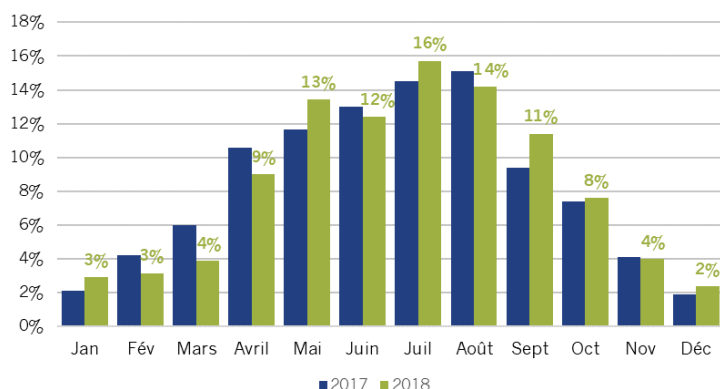
Compteurs utilisés pour l'analyse 2018 – V16

La fréquentation progresse légèrement en 2018 (+2 % par rapport à 2017) grâce à l'arrière-saison. Comme en 2017, la période de juillet et août est en léger recul et ne constitue pas véritablement un pic estival. Cet itinéraire bénéficie d'une saison longue qui s'étale d'avril à octobre.

En moyenne sur l'année, les compteurs enregistrent 105 passages par jour et par compteur. La fréquentation est plus importante le week-end avec 151 passages contre 86 passages en semaines.

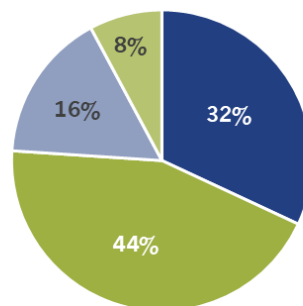
Répartition mensuelle des passages 2018

(À échantillon comparable, base 9 compteurs – V16)



Répartition des passages 2018 par saison

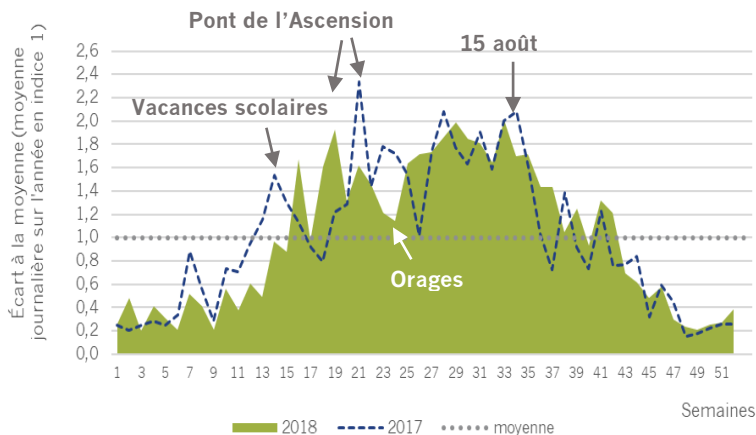
(Base 17 compteurs – V16)



■ Printemps ■ Été ■ Automne ■ Hiver

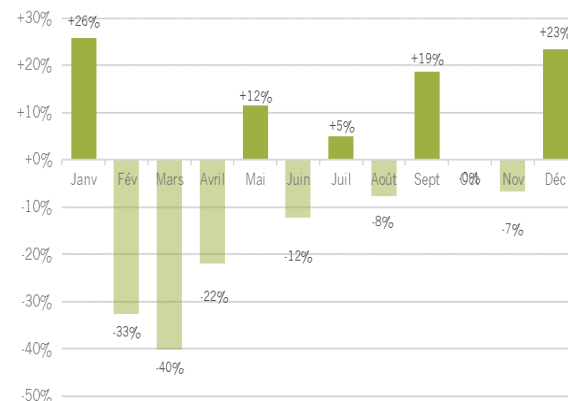
Comparaison de la fréquentation journalière en 2017 et 2018

(À échantillon comparable, base 9 compteurs – V16)



Évolution du nombre de passages mensuels par rapport à 2017

(À échantillon comparable, base 9 compteurs – V16)



Palmarès des compteurs par type de milieu

Milieu	Propriétaire	Compteurs	Fréquentation journalière moyenne 2018
Sites urbains	CD 92	Nanterre (NAN-V16-V32-V33-Hoche)	389
	CD 95	Jouy-le-Moutier	182
Sites périurbains	CD 60	Beauvais	93
	CD 95	L'Isle-Adam	66
	CD 60	Breuil-le-Sec	50
Sites ruraux	CD 76	Neufchâtel-en-Bray (AVV PN 77-77bis)	131
	CD 76	Dampierre-Saint-Nicolas (AVV PN99)	119
	CD 76	Saint-Aubin-le-Cauf (AVV Eurovia)	93

Véloroute 43 - la Vélo Francette



Ville de départ : Ouistreham (76)

Ville d'arrivée : La Rochelle (17)

Longueur totale en France : 740 km

Réalisé : 720 km

En site propre : 325 km

Nombre de compteurs analysés par année

2018 : 16

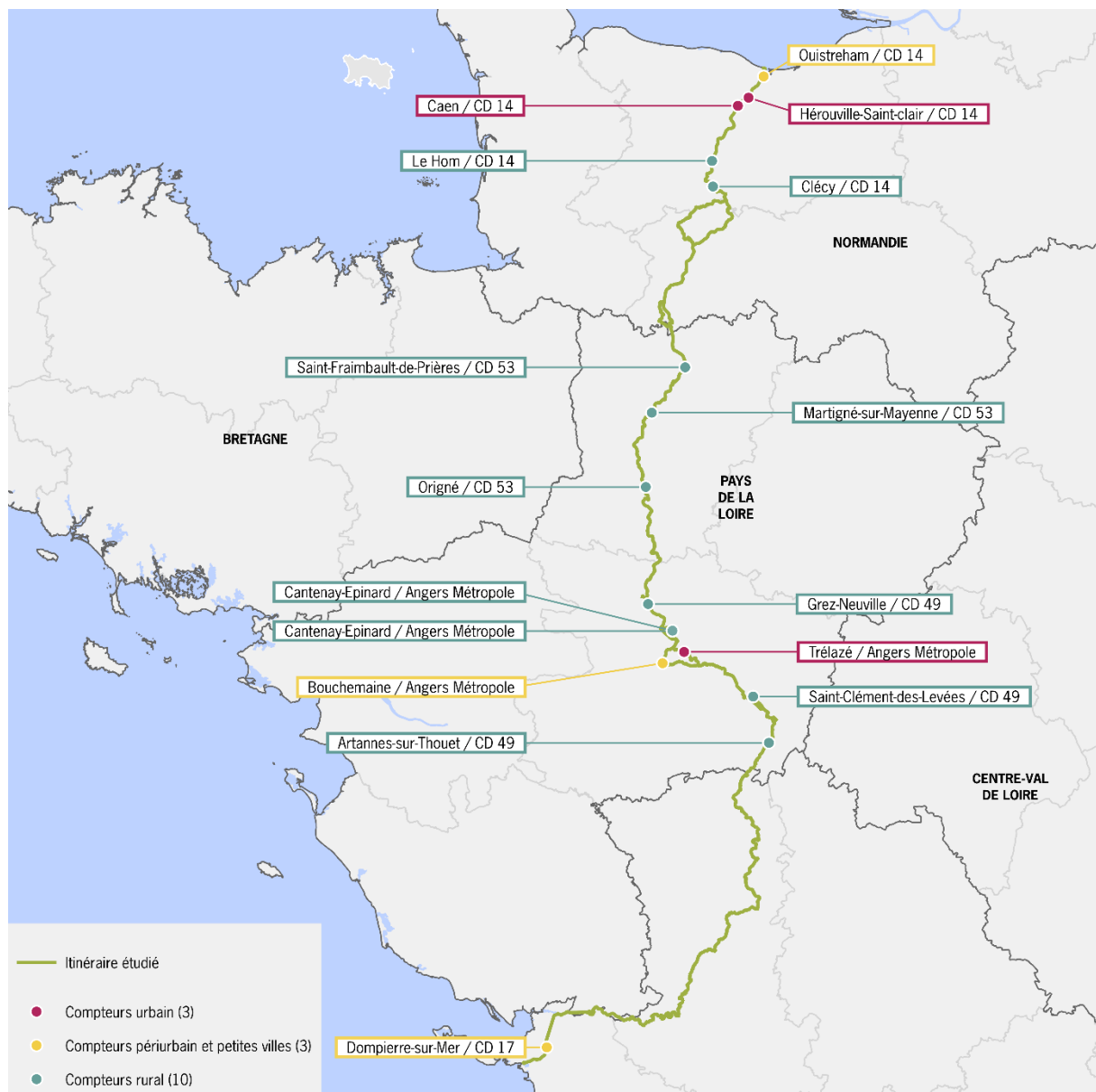
2017 : 12

2016 : 13

Site internet : www.lavelofrancette.com



Bilan 2018 : +5 % de passages par rapport à 2017.



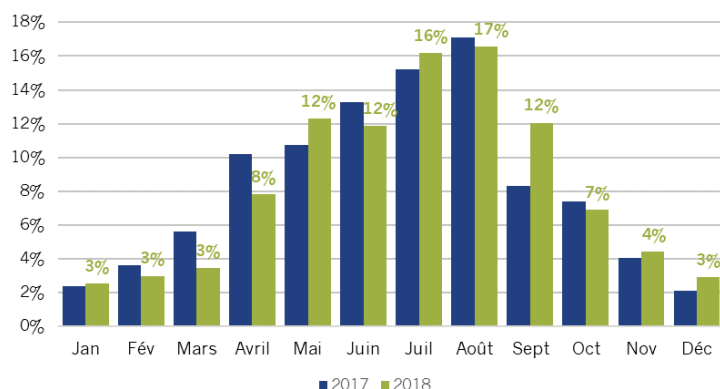
Compteurs utilisés pour l'analyse 2018 – V43

En 2018, la fréquentation progresse de 5 % par rapport à 2017. Elle est en moyenne de 177 passages par jour et par compteur. La fréquentation est très liée aux ponts et vacances scolaires. La fréquentation moyenne journalière y est 1,3 fois supérieure à la moyenne journalière observée sur l'ensemble de l'année. La période estivale concentre près de la moitié des passages de vélos.



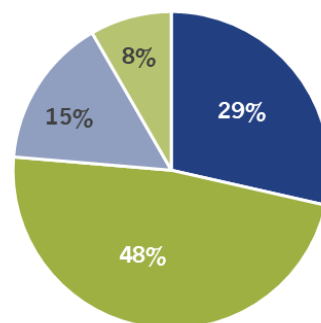
Répartition mensuelle des passages 2018

(Base 8 compteurs – V43)



Répartition des passages 2018 par saison

(Base 12 compteurs – V43)

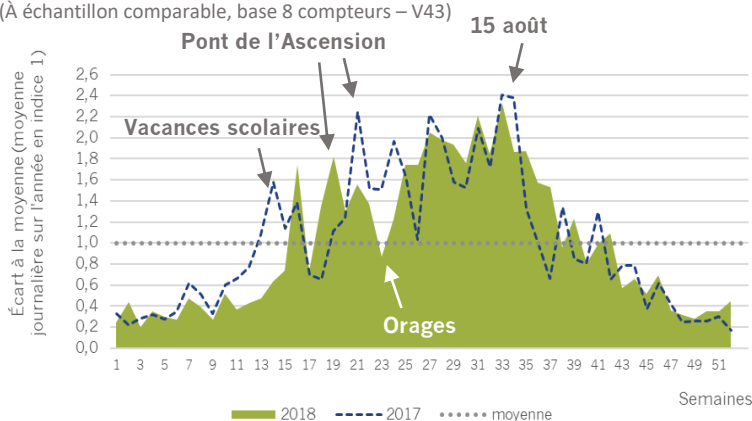


■ Printemps ■ Été ■ Automne ■ Hiver



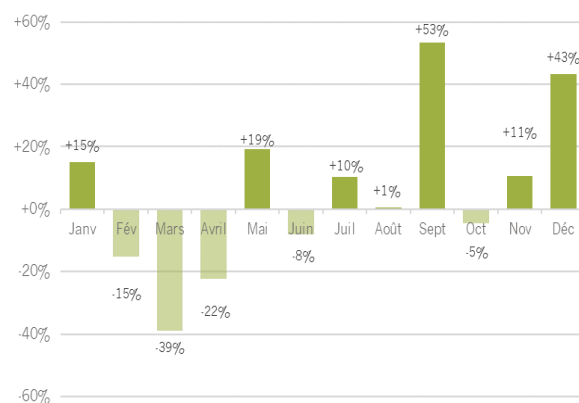
Comparaison de la fréquentation journalière en 2017 et 2018

(À échantillon comparable, base 8 compteurs – V43)



Évolution du nombre de passages mensuels par rapport à 2017

(À échantillon comparable, base 8 compteurs – V43)



2 1 3

Palmarès des compteurs par type de milieu

Milieu	Propriétaire	Compteurs	Fréquentation moyenne journalière 2018
Sites urbains	CD 14	Hérouville-Saint-Clair	576
	CD 14	Caen	393
	Angers Métropole	Trélazé	52
Sites périurbains	CD 14	Ouistreham	523
	Angers Métropole	Bouchemaine	401
	CD 17	Dompierre-sur-Mer	87
Sites ruraux	CD 14	Le Hom (Thury-Harcourt)	183
	Angers Métropole	Cantenay-Épinard (Angers)	115
	Angers Métropole	Cantenay-Épinard (Laval)	103

Véloroute 51 – le Tour de Bourgogne à vélo



51

Longueur totale en France : 853 km Réalisé : 781 km En site propre : 549 km

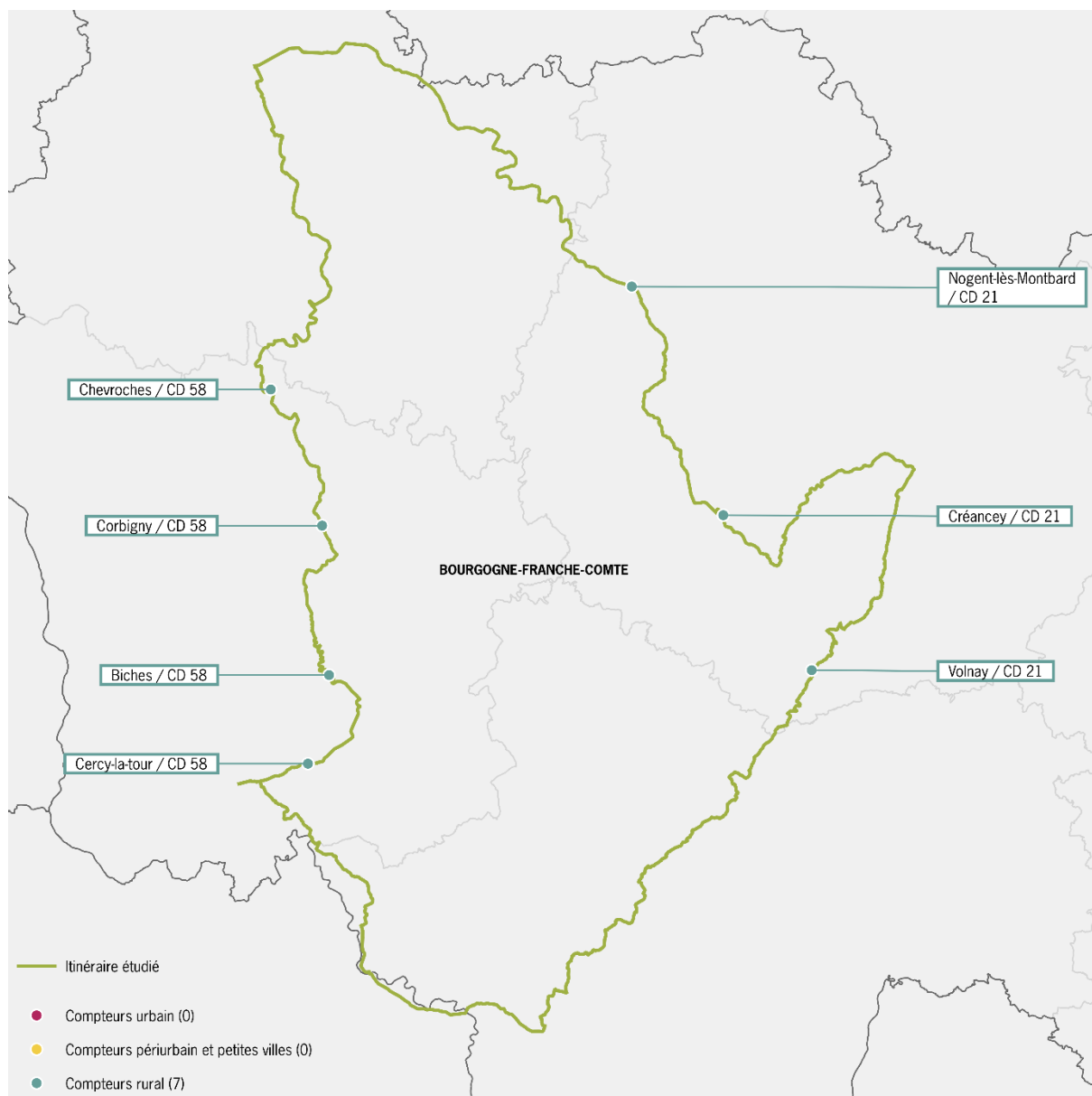
Nombre de compteurs analysés par année 2018 : 7 2017 : 8 2016 : 7
2015 : 7 2014 : 7

Site internet : www.la-bourgogne-a-velo.com



Bilan 2018 : +4 % de passages par rapport à 2017.

Une saison estivale importante.



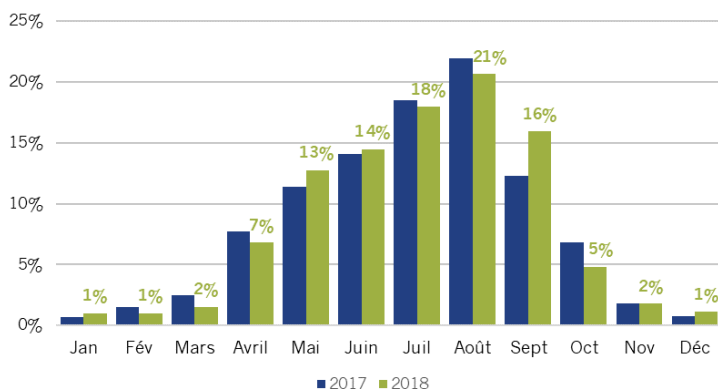
Compteurs utilisés pour l'analyse 2018 - V51

En 2018, le nombre de passages de vélos progresse de 4 % par rapport à 2017. Il est en moyenne de 58 par jour et par compteur sur l'année et de 133 en juillet et août. Le Tour de Bourgogne connaît en 2018, comme la plupart des itinéraires, un recul de fréquentation en début d'année. Celui-ci contribue au renforcement du poids de la saison estivale déjà bien prégnant. L'été représente ainsi 60 % des passages.



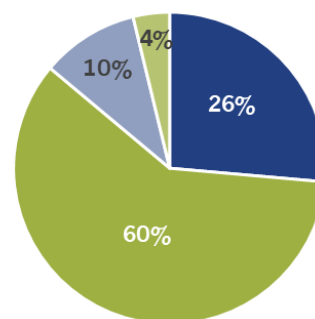
Répartition mensuelle des passages 2018

(À échantillon comparable, base 4 compteurs – V51)



Répartition des passages 2018 par saison

(Base 5 compteurs – V51)

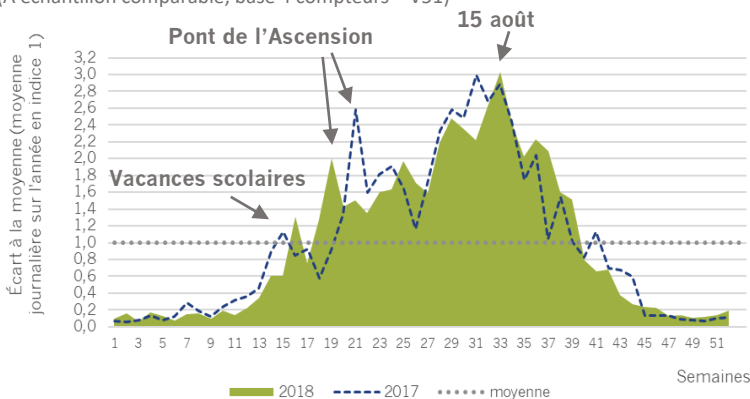


■ Printemps ■ Été ■ Automne ■ Hiver



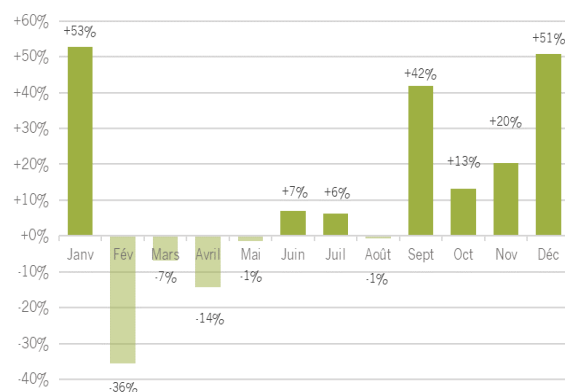
Comparaison de la fréquentation journalière en 2017 et 2018

(À échantillon comparable, base 4 compteurs – V51)



Évolution du nombre de passages mensuels par rapport à 2017

(À échantillon comparable, base 4 compteurs – V51)



Palmarès des compteurs par type de milieu

Milieu	Propriétaire	Compteurs	Fréquentation moyenne journalière 2018
Sites urbains		Pas de compteurs déclarés ni validés	
Sites périurbains		Pas de compteurs déclarés ni validés	
Sites ruraux	CD 21	Volnay	161
	CD 21	Créancey	53
	CD 58	Chevroches	53

Véloroute 80 - le Canal des 2 mers à vélo



Ville de départ : Royan (17)

Ville d'arrivée : Sète (34) ou Port-la-Nouvelle (11)

Longueur totale en France : 763 km

Réalisé : 544 km

En site propre : 490 km

Nombre de compteurs analysés par année

2018 : 14

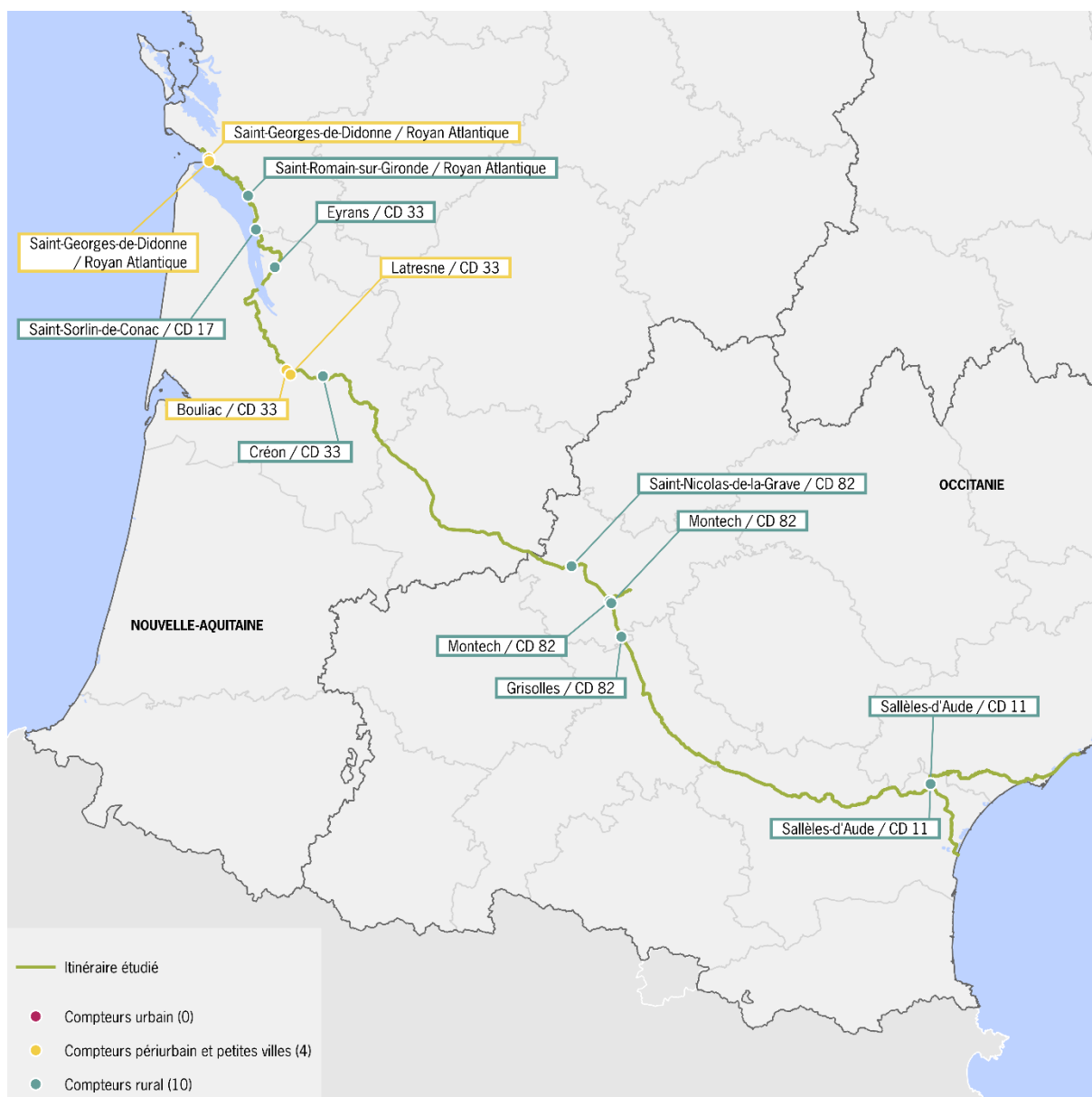
2017 : 11

2016 : 16

Site internet : www.canaldes2mersavelo.com



Bilan 2018 : +1 % de passages par rapport à 2017. Une fréquentation stable.



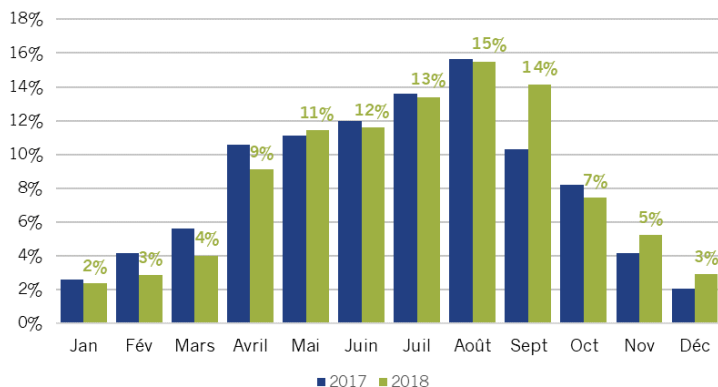
Compteurs utilisés pour l'analyse 2018 – V80

La fréquentation du Canal des 2 mers à vélo reste stable. En 2018, les compteurs installés sur l'itinéraire ont enregistré +1 % de passages de vélos. Comme en 2017, l'été concentre une part importante de la fréquentation mais la pointe de juillet et août n'est pas aussi marquée que sur d'autres itinéraires comme La Véloodyssée ou la Vélo Francette par exemple. Le mois de septembre fait jeu égal avec les mois de juillet et août.



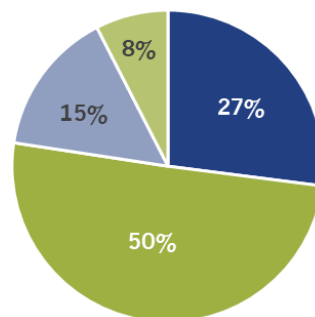
Répartition mensuelle des passages 2018

(Base 8 compteurs – V80)



Répartition des passages 2018 par saison

(Base 14 compteurs – V80)

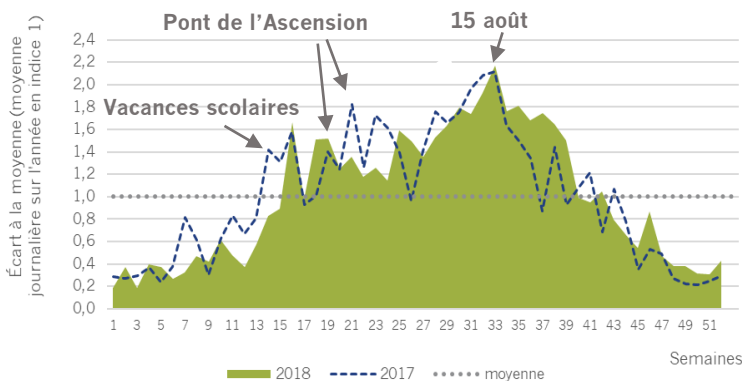


■ Printemps ■ Été ■ Automne ■ Hiver



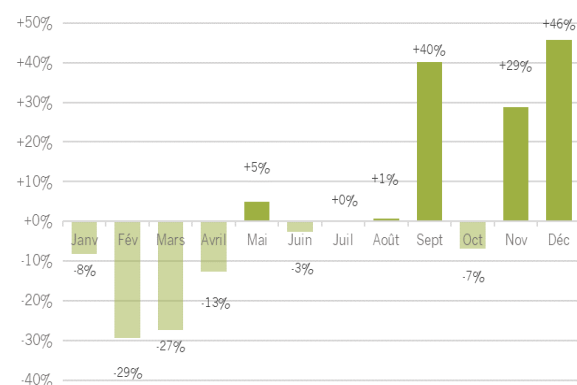
Comparaison de la fréquentation journalière en 2017 et 2018

(À échantillon comparable, base 8 compteurs – V80)



Évolution du nombre de passages mensuels par rapport à 2017

(À échantillon comparable, base 8 compteurs – V80)



Palmarès des compteurs par type de milieu

Milieu	Propriétaire	Compteurs	Fréquentation moyenne journalière 2018
Sites urbains		Pas de compteurs déclarés ni validés	
	Royan Atlantique	Saint-Georges-de-Didonne	517
Sites périurbains	CD 33	Bouliac	348
	CD 33	Latresne	324
	CD 33	Créon	204
Sites ruraux	CD 82	Montech (Sud)	143
	CD 82	Montech (Nord)	129

CRÉDITS

© Vélo & Territoires

Rédaction :
Stéphanie MANGIN, Vélo & Territoires

Mise en page :
Amandine DUPRE, Vélo & Territoires
Photo de couverture : Joris FIALON

Cartes : Thomas MONTAGNE et Briec LETELLIER,
Vélo & Territoires

Source des données géographiques :
© Vélo & Territoires, ON3V

Soutien technique : Eco-Compteur

Date de publication : juin 2019

*Réalisé avec le soutien de la Coordination Interministérielle
pour le développement de l'usage de la marche et du vélo
et du programme européen AtlanticOnBike.*



