

CREATION D'UN SEGMENT D'ITINERAIRE DANS GOOGLE EARTH

Nom du fichier	Nom	Date	Version	Objets de l'évolution
GUIDE METHODOLOGIQUE	Thomas Montagne	27/06/2013	V1	Création du guide

Sommaire

1. Organisation des données vectorielle	3
2. Création de segments	5
3. Exportation des segments.....	7

La représentation vectorielle va se faire avec l'application "Google Earth".

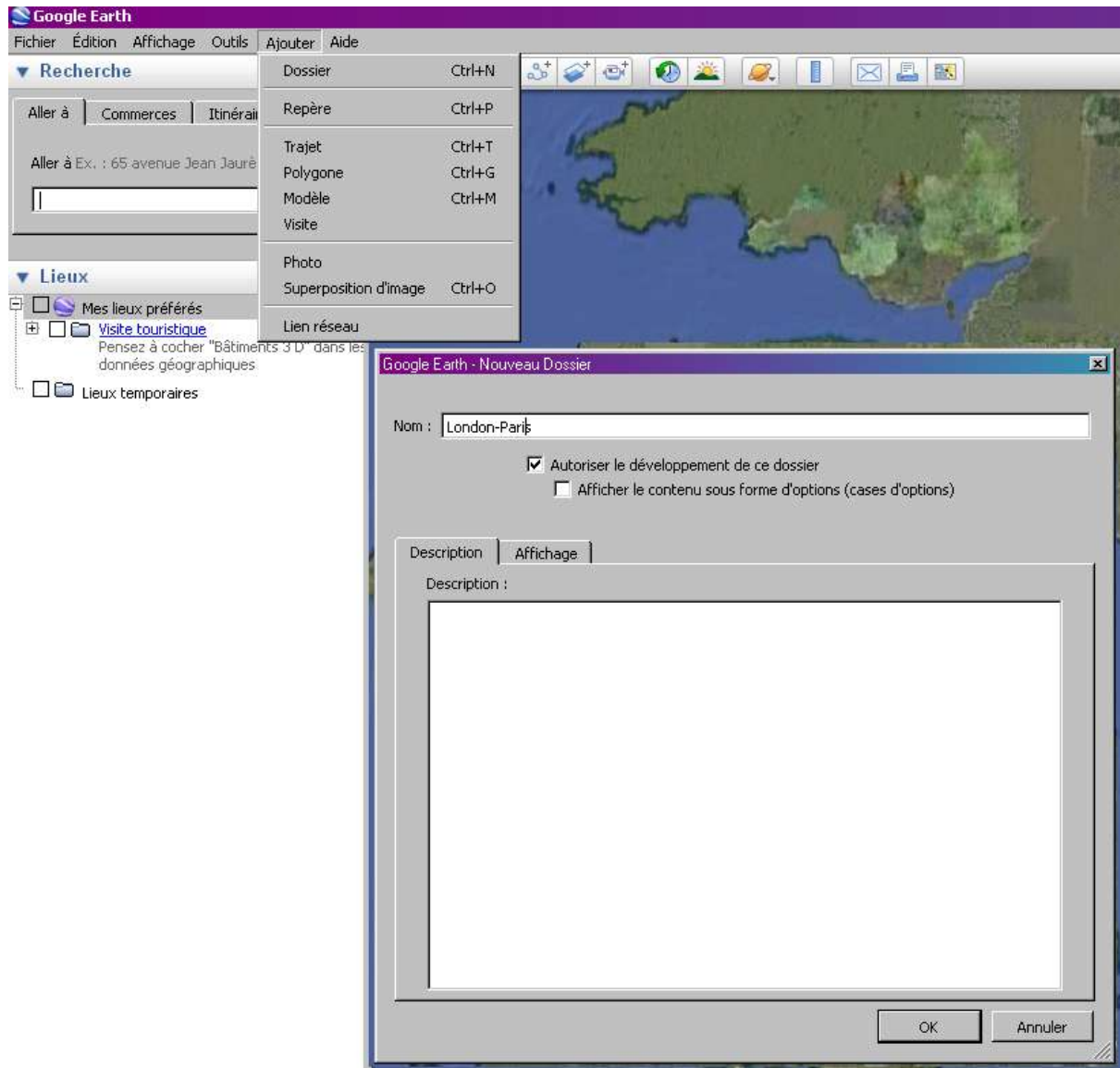
1. Organisation des données vectorielle

Pour ce faire, après avoir lancé Google Earth, il faut créer un dossier portant le nom de l'itinéraire (exemple : London-Paris).

Procédure :

Cliquer sur le menu "Ajouter" puis "Dossier".

Dans "Nom" donner le nom de l'itinéraire concerné

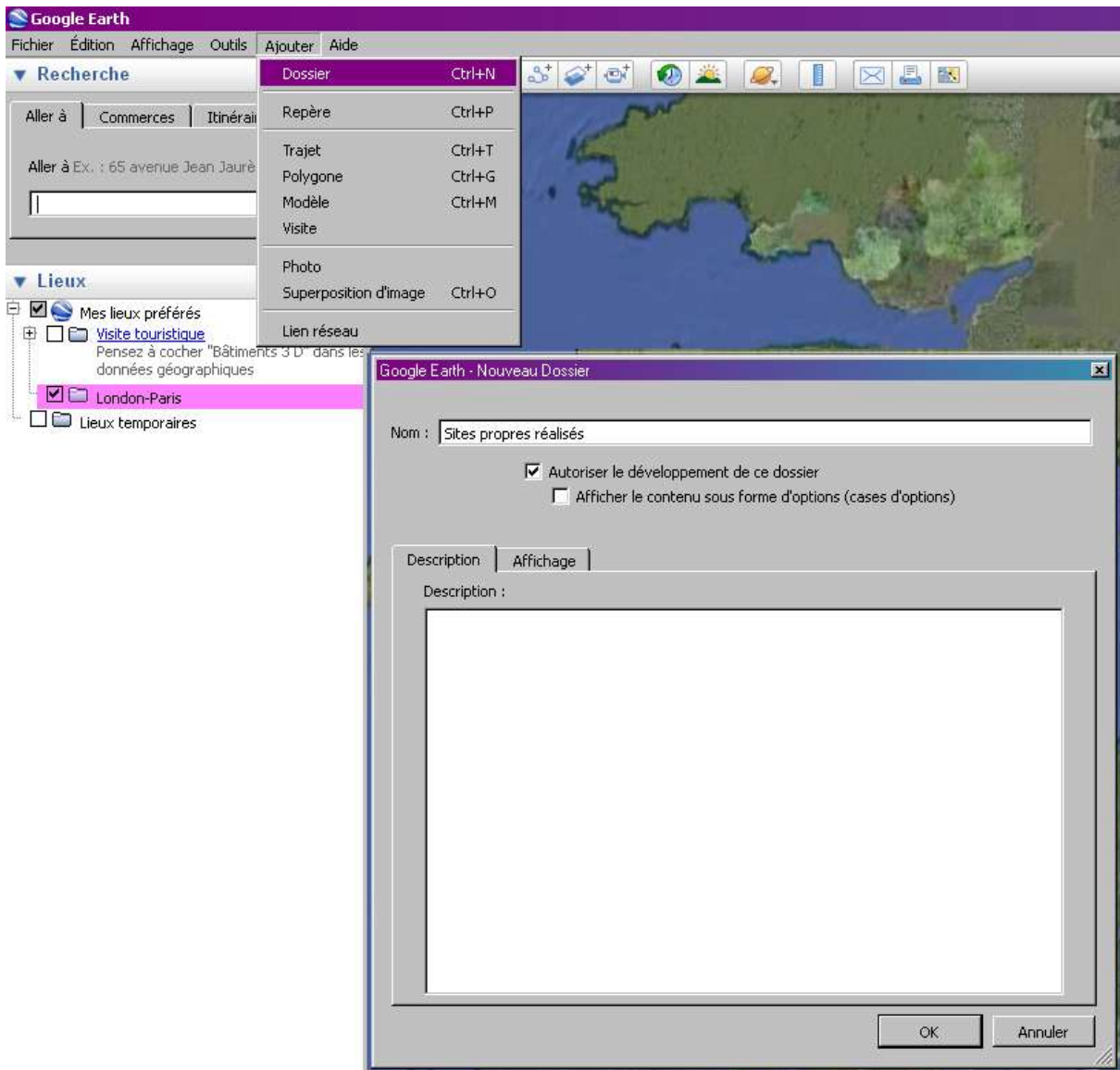


Ensuite, l'itinéraire va être divisé en 4 couches (dossier dans Google Earth) qu'il faudra créer :

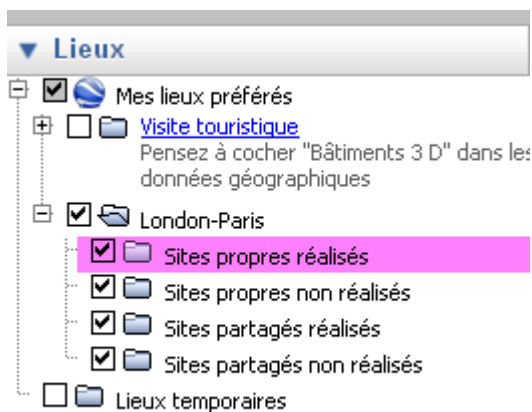
- sites propres (voie verte, piste cyclable) réalisés
- sites propres non réalisés
- sites partagés (voie partagée, route, bande cyclable) réalisés
- sites partagés non réalisés

Procédure :

Dans la partie "Lieux", sélectionner le dossier de l'itinéraire créé précédemment puis refaire la manipulation décrite ci-dessus pour les 4 nouveaux dossiers.



Après avoir créé les 4 dossiers, vous devez avoir ceci dans l'arborescence "Lieux":



2. Création de segments

Maintenant que les différentes couches ont été générées, les différents segments seront créés dans la couche appropriée.

Ainsi, si un segment est une voie verte déjà ouverte, il sera placé dans la couche "Sites propres réalisés".

Procédure :

Sélectionner la couche dans laquelle il faut créer le segment.

Cliquer sur l'onglet "Ajouter" puis "Trajet".

Une fenêtre s'ouvre, dans le Champ "Nom", indiquer le numéro du segment et le reporter dans l'onglet "Description". Ce numéro est important puisqu'il va servir d'identifiant et donc à trouver la correspondance entre la représentation dans Google Earth et la ligne des données attributaires dans le formulaire.

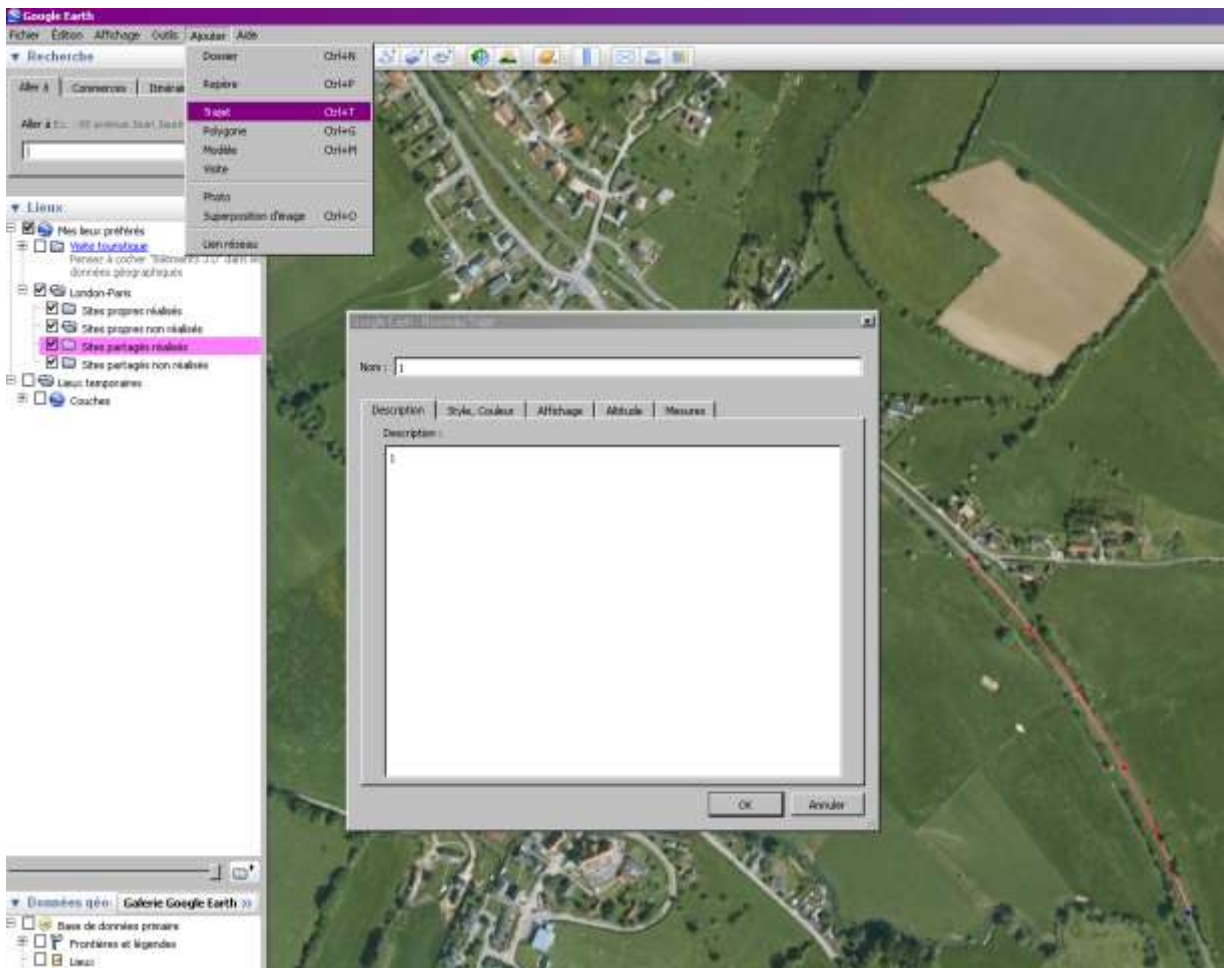
Dans l'onglet "Style", choisir un style qui sera le même pour tous les segments créés dans cette couche.

Les onglets "Affichages" et "Altitude" n'ont pas besoin d'être modifiés.

Dans l'onglet "Mesures", sélectionner Mètres.

Attention, ne pas appuyer sur "OK" avant d'avoir effectué le tracer du segment.

Si cela a été fait, il faut rouvrir les propriétés du segment (dans la partie "Lieux", faire un clic droit sur le segment puis "propriétés" et commencer le tracé).

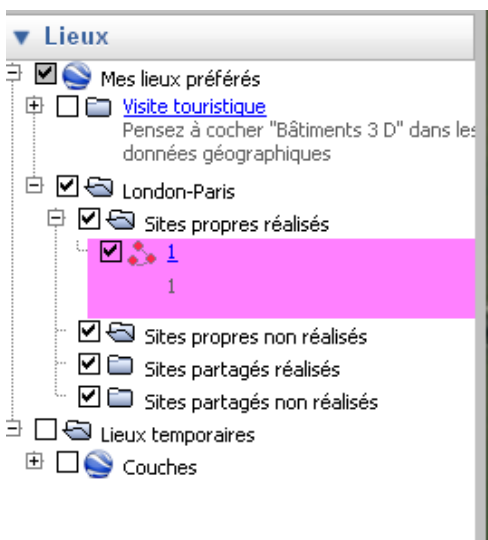


Commencer la digitalisation du segment en décalant le curseur hors de la fenêtre "Nouvel trajet".

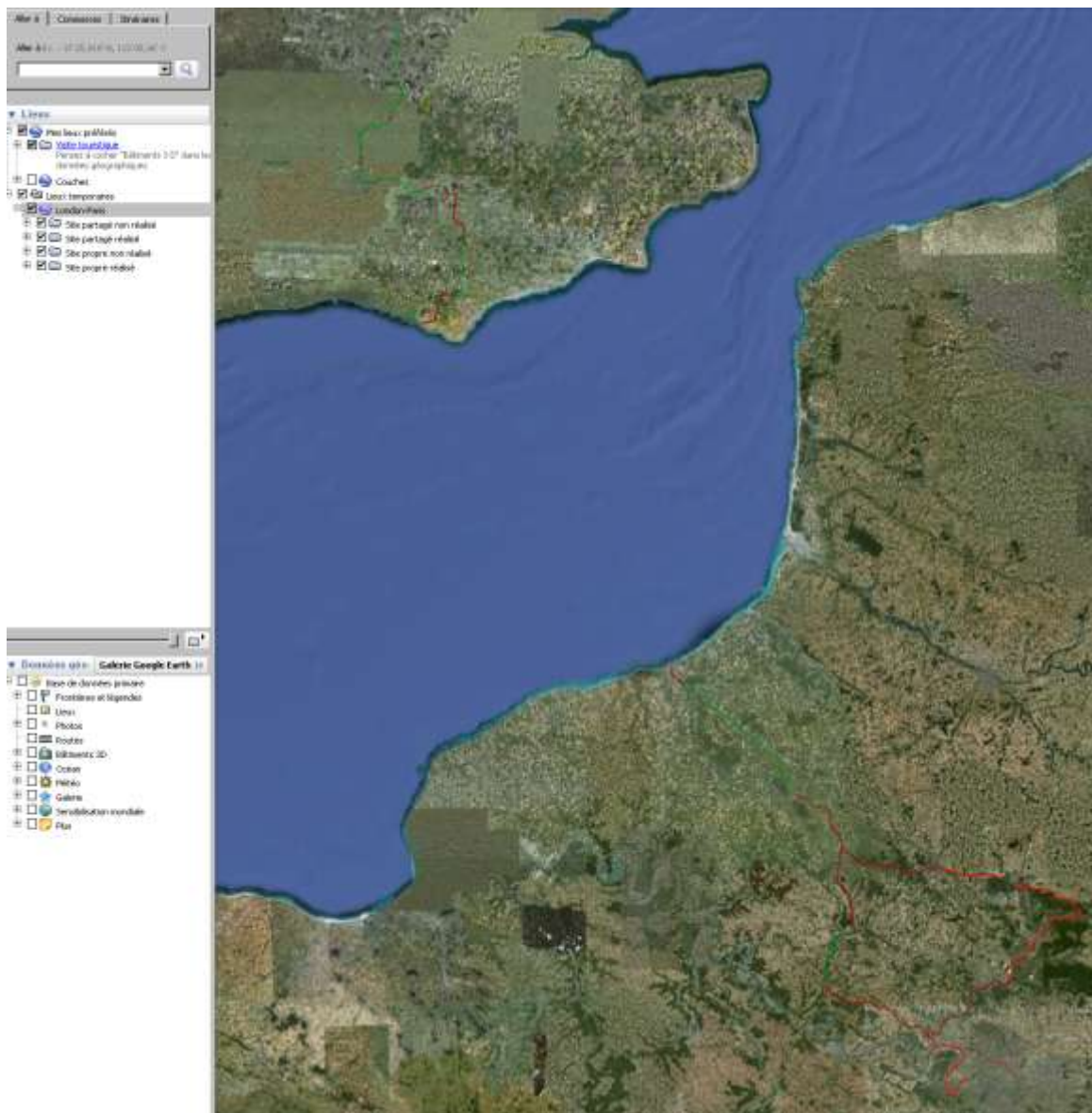
Le tracé du segment peut se faire point par point en cliquant sur le bouton gauche de la souris pour chaque point que l'on veut ajouter ou se faire en laissant le bouton gauche de la souris enfoncé ce qui permet de faire un "tracé à main levée" (moins précis)

Lorsque celle-ci est terminée, cliquer sur OK.

Le nouveau segment est créé dans la couche "Sites propres réalisés".

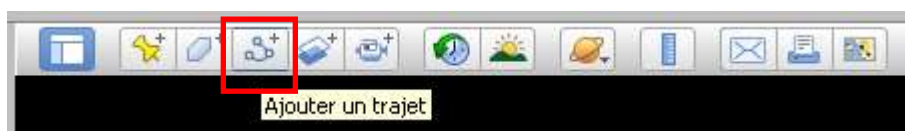


Procéder de la même manière pour toutes les créations de segments à réaliser.



Autre façon de procéder :

Dans la barre d'outil "Google Earth", cliquer sur "Ajouter un trajet" et suivre la procédure décrite ci-dessus.



3. Exportation des segments

Une fois que l'étape de création est terminée, exporter le dossier "Nom_Itineraire" au format .kml.

Procédure :

Sélectionner le dossier de l'itinéraire.

03/07/2013

Dans le menu fichier, sélectionner "Enregistrer" et "Enregistrer le lieu sous..."
Choisir l'emplacement de l'enregistrement.
Dans "Nom du fichier", indiquer le nom de l'itinéraire.
Puis cliquer sur "Enregistrer".

