

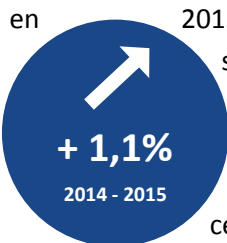
ANALYSE DES DONNÉES DE FRÉQUENTATION VÉLO 2015 - SYNTHÈSE

INDICATEURS NATIONAUX

L'analyse 2015 s'appuie sur les données de 332 compteurs répartis sur tout le territoire national, dont 156 sont communs avec l'année 2014.

Une consolidation des fréquentations vélo en 2015

L'analyse 2015 met au jour une croissance globale de **+1,1%** entre 2014 et 2015. Cette croissance modérée est à mettre en perspective avec les années précédentes :



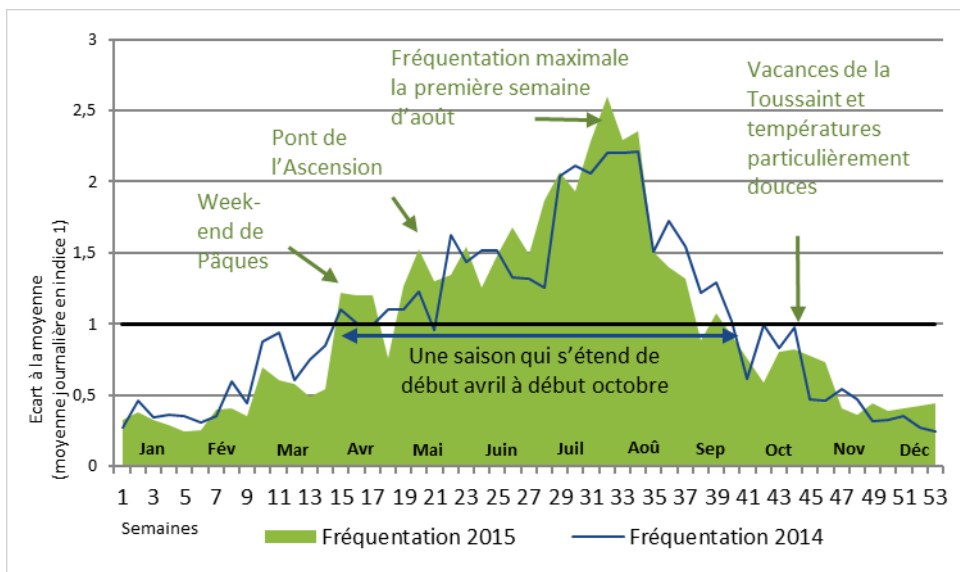
en 2015, les fréquentations sont en augmentation de **+14,5%** par rapport à 2013 (100 compteurs communs).

La saison vélo dure d'avril à septembre, cette année étant très proche des années précédentes : 28% des passages se font au printemps et 38% en été.

Les fréquentations en ces saisons affichent une hausse par rapport à l'année 2014, tandis que celles de janvier, février et mars, ainsi que septembre et octobre sont en légère baisse. Par rapport à 2013, les fréquentations ont néanmoins augmenté sur tous les mois de l'année.

Des indicateurs par types d'usages

Cette année, le rapport propose une analyse plus fine distinguant les compteurs entre profil utilitaires et profil loisirs. Ce traitement a été réalisé par un algorithme se basant sur les profils horaires et journaliers des comptages.



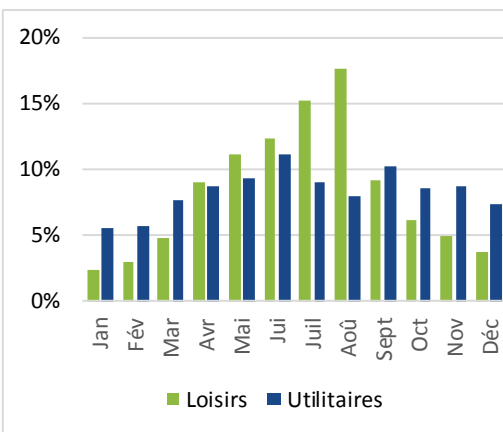
Comparaison des variations hebdomadaires de fréquentation (2014-2015)

Une croissance plus forte sur les compteurs loisirs

La croissance des fréquentations entre 2014 et 2015 (+1,1%) monte à **+3%** sur les compteurs loisirs (131 compteurs communs).

Saisonnalité par types de compteurs

Les fréquentations des **compteurs utilitaires** s'étalent de manière équilibrée sur l'année, chaque mois recueillant de



5 à 11% des fréquentations annuelles. La fréquentation y est maximale au mois de juin, mais

La Plateforme nationale des fréquentations

La Plateforme nationale des fréquentations est un dispositif animé par les DRC depuis 2013 grâce au soutien du Ministère de l'Écologie. Elle mutualise au niveau national les données de comptages locaux via un logiciel en ligne. Les collectivités gestionnaires, Départements, Régions (via le Comité Régional du Tourisme ou équivalent) et Intercommunalités, partagent volontairement ces données. Les données utilisées pour élaborer les rapports annuelles sont vérifiées et validées par les DRC. Sont pris en compte les compteurs permanents, distinguant les usages vélo/autres usagers et présentant des données complètes (au moins 90% de données validées sur l'année). Des indicateurs par itinéraires sont établis sur les itinéraires disposant d'un compteur tous les 100 km au moins.

En mai 2016, la PNF mutualise les données de **521 compteurs issus de 52 contributeurs**, contre 306 compteurs en avril 2015. Cette hausse est issue du partage de grandes agglomération (Lille et Lyon), mais également de l'équipement progressif des collectivités en compteurs dédiés. Le dispositif a donc vocation à se développer et à affiner ses analyses en fonction des milieux concernés.

diminue sensiblement durant les mois de grandes vacances. Les jours fériés et de vacances scolaires sont également moins fréquentés.

Les fréquentations des **compteurs loisirs** se concentrent à 18% au mois d'août. La fréquentation y est 1,6 fois plus élevée durant les vacances scolaires et jours fériés que hors vacances.

ZOOM SUR 8 ITINÉRAIRES

Le rapport propose l'analyse des passages sur 8 itinéraires du schéma national des véloroutes et voies vertes.

Une croissance des fréquentations sur les itinéraires

La plupart des itinéraires ont vu leur nombre de passages augmenter autour de 5% entre 2014 et 2015. Par exemple,

L'EuroVelo 6 et L'EuroVelo

17 - ViaRhôna bénéficie d'une croissance modérée de fréquentation (respectivement +6% et +4%), continuant sur la foule des années précédentes.

La véloroute 53, malgré des chiffres modestes, bénéficie d'une fréquentation en hausse (6%) pour la deuxième année consécutive.

Un particularisme littoral sur l'EV1

L'EuroVelo 1 - La Vélodyssée voit sa fréquentation augmenter fortement (+17%), avec un été beaucoup plus fréquenté que le reste de

l'année : 58% des passages enregistrés à cette période, le mois d'août concentrant 26% de l'année à lui seul. L'itinéraire est marqué par un tourisme littoral important, enregistré notamment par les compteurs à proximité des stations balnéaires.

Une baisse des fréquentations à relativiser

L'EuroVelo 4 subit une baisse de fréquentation de -8% entre 2014 et 2015. Ce phénomène est imputable à la baisse des fréquentations sur les compteurs de profil ur-

bain principalement. Les fréquentations sont tout de même en hausse par rapport à l'année 2013 sur l'EV4 (+7%). La **V51 - Tour de Bourgogne à Vélo** (-1%) et la **V63** (-3%) voient leur fréquentation baisser légèrement. Ces itinéraires ont probablement fait les frais de saisons moins douces (hiver et été).

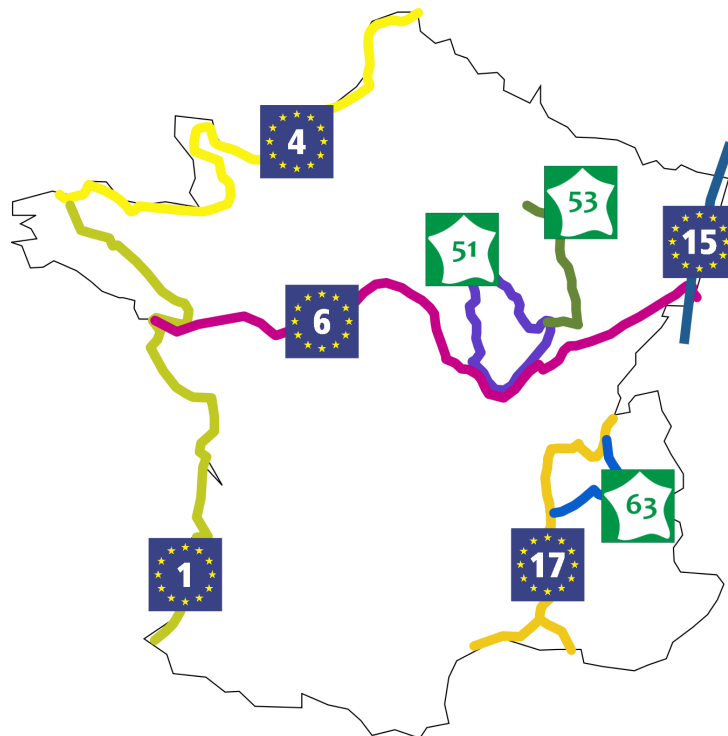
Un nouvel itinéraire

L'EuroVelo 15 - Véloroute Rhin présente une fréquentation standard, avec une saison qui s'étale d'avril à septembre. Les moyennes de fréquentations des 4 compteurs analysés sont importantes dans ce territoire cyclable qu'est l'Alsace.

Zoom sur l'EuroVelo 6

L'EuroVelo 6 est couverte par 40 compteurs sur 1 410 km de longueurs, soit l'itinéraire le mieux équipé du rapport. Ayant bénéficié d'une croissance de fréquentation importante entre 2013 et 2014 (+12%), l'itinéraire voit sa fréquentation à nouveau augmen-

ter entre 2014 et 2015 (+6%). A l'image des fréquentations nationales, il y a eu plus de passages en 2015 qu'en 2014 durant les mois d'avril à août, et durant les 2 derniers mois de l'année. Au final, l'itinéraire concentre 47% des passages en été et 29% au printemps.



Retrouvez l'analyse complète sur notre site www.departements-regions-cyclables.org

→ Observatoires → Plateforme Nationale des Fréquentations



Avec le soutien de la Coordination Interministérielle pour le développement de l'usage du vélo

DÉPARTEMENTS & RÉGIONS
CYCLABLES

www.departements-regions-cyclables.org
info@departements-regions-cyclables.org

Suivez-nous sur les réseaux sociaux:
Twitter: @DRC_info
Facebook: Départements & Régions cyclables